

Załącznik nr 1

do Uchwały nr 2276/23

Zarządu Województwa Małopolskiego

z dnia 28.11.2023 r.

STRATEGIA INWESTYCYJNA I BIZNESPLAN
dla
INSTRUMENTÓW FINANSOWYCH
wdrażanych w ramach programu Fundusze
Europejskie dla Małopolski 2021 - 2027



Spis treści

Wstęp	7
1. Biznesplan.....	8
1.1 Informacje o Projekcie	8
1.1.1 CS 1(iii), Działanie 1.10 FEM 2021-2027.....	8
1.1.2 CS 2(i), Działanie 2.1 oraz Działanie 2.18 FEM 2021 – 2027	9
1.1.3 Cs 2(ii), Działanie 2.8 oraz Działanie 2.22 FEM 2021 – 2027	9
1.2 Informacje o Beneficjencie	10
1.3 Otoczenie zewnętrzne.....	11
1.4 Efekt dźwigni.....	12
1.5 Zarządzanie Projektem	13
1.5.1 Zespół i podział zadań	13
1.5.2 Doświadczenie BGK.....	15
1.5.3 Zarządzanie ryzykiem	16
1.5.4 Monitoring i sprawozdawczość	18
1.5.5 Księgowość	19
1.5.6 Informacja i promocja	20
2 Strategia inwestycyjna	20
2.1 Kierunki interwencji	20
2.2 Montaż finansowy, zarządzanie środkami	22
2.3 Szczegółowy opis Produktów finansowych	23
2.4 Model wdrażania Instrumentu Finansowego	49
2.5 Wynagrodzenie w ramach Projektu	50
2.6 Wskaźniki wdrażania Instrumentów Finansowych	50
2.7 Ponowne wykorzystanie środków.....	56
2.8 Polityka Wyjścia.....	56
2.9 Założenia dotyczące aktualizacji lub zmiany Strategii Inwestycyjnej	57

Słownik skrótów i pojęć

Alokacja – kwota przeznaczona na realizację Projektu;

Aplikacja SZFEIK – System Zarządzania Funduszami Europejskimi i Krajowymi, tj. system teleinformatyczny przygotowany przez BGK, mający na celu wsparcie i obsługę procesów m.in. sprawozdawczych i monitoringowych, związanych z realizacją Projektu;

BGK/Bank – Bank Gospodarstwa Krajowego;

BKST – Biuro Kontroli Stron Trzecich;

CS – Cel szczegółowy;

CP – Cel polityki;

Dofinansowanie – dofinansowanie, o którym mowa w art. 2 pkt 3 Ustawy wdrożeniowej - finansowanie UE lub współfinansowanie krajowe z budżetu państwa, przyznane na podstawie umowy o dofinansowanie projektu albo decyzji o dofinansowaniu projektu, lub ze środków funduszy celowych o ile tak stanowi umowa o dofinansowanie projektu albo decyzja o dofinansowaniu projektu;

Deklarowany Wkład – wkład finansowy na rzecz instrumentów finansowych, stanowiący dofinansowanie Projektu, wnoszony do Funduszu Powierniczego przez IZ w ramach Programu z EFRR i wypłacany z budżetu środków europejskich;

EFRR – Europejski Fundusz Rozwoju Regionalnego;

Fundusz Powierniczy – fundusz, o którym mowa w art. 2 pkt 20 Rozporządzenia Ogólnego, ustanowiony przez BGK w celu realizacji Umowy;

Fundusz Szczegółowy – fundusz, o którym mowa w art. 2 pkt 21 Rozporządzenia Ogólnego, ustanowiony przez Partnera Finansującego w ramach danej Umowy Operacyjnej;

Instrument Finansowy – oznacza formę wsparcia udzielanego Ostatecznym Odbiorcom, zgodnie z art. 2 pkt 16 Rozporządzenia Ogólnego;

Inwestycja Końcowa – oznacza przedsięwzięcie realizowane przez Ostatecznego Odbiorcę, na które przeznaczone jest wsparcie w postaci Produktu Finansowego udzielane na podstawie Umowy Inwestycyjnej;

Instytucja Zarządzająca/IZ – Instytucja Zarządzająca programem Fundusze Europejskie dla Małopolski 2021-2027 – desygnowany do tej roli Zarząd Województwa Małopolskiego, pełniący funkcje określone w art. 72 Rozporządzenia Ogólnego i o którym mowa w art. 2 pkt 12 Ustawy wdrożeniowej;

KE – Komisja Europejska;

Krajowe współfinansowanie – jakiegokolwiek krajowe publiczne lub prywatne współfinansowanie na rzecz instrumentu finansowego, o którym mowa w art. 59 ust. 8 Rozporządzenia Ogólnego, w tym Krajowe współfinansowanie Funduszu Powierniczego;

Krajowe współfinansowanie Funduszu Powierniczego – środki będące w dyspozycji ministra właściwego do spraw rozwoju regionalnego udostępnione BGK w celu zapewnienia Krajowego

współfinansowania w Projekcie, wnoszone do Funduszu Powierniczego, z przeznaczeniem na udzielanie wsparcia na rzecz Ostatecznych Odbiorców;

Małe przedsiębiorstwo – to przedsiębiorstwo, które zatrudnia mniej niż 50 pracowników i którego roczny obrót lub roczna suma bilansowa nie przekracza 10 milionów EUR¹;

Mikroprzedsiębiorstwo – to przedsiębiorstwo, które zatrudnia mniej niż 10 pracowników i którego roczny obrót lub roczna suma bilansowa nie przekracza 2 milionów EUR²;

MŚP – mikro, małe i średnie przedsiębiorstwa;

Mid-cap – jest to „spółka o średniej kapitalizacji” oznaczająca przedsiębiorstwo zatrudniające nie więcej niż 3 000 pracowników, niebędące MŚP ani małymi spółkami o średniej kapitalizacji (small mid-caps)³;

Ocena ex ante – dokument pn. „Ewaluacja efektów wdrażania zwrotnych instrumentów finansowych realizowanych w ramach RPO WM 2014 – 2020 wraz z analizą ex-ante dla perspektywy finansowej 2021 – 2027” wraz z aktualizacją pn. „Aktualizacja analizy ex-ante wykonanej w ramach II komponentu badania ewaluacyjnego pn. Ewaluacja efektów wdrażania zwrotnych instrumentów finansowych realizowanych w ramach RPO WM 2014-2020 wraz z analizą ex-ante dla perspektywy finansowej 2021-2027”;

Odpowiednie Regulacje – wszystkie unijne i krajowe przepisy, regulacje i akty prawa, w tym między innymi Rozporządzenie Ogólne oraz wszelkie dokumenty programowe, wytyczne, instrukcje, rekomendacje wydane na podstawie przepisów prawa przez Komisję Europejską, ministra właściwego do spraw rozwoju regionalnego, inne polskie ministerstwa oraz Instytucję Zarządzającą, mające zastosowanie do realizacji Projektu i wnioskodawcy/beneficjenta;

Okres Kwalifikowalności – okres, w którym mogą być ponoszone Wydatki Kwalifikowalne w ramach Projektu, zgodnie z Rozporządzeniem Ogólnym;

Opłaty za zarządzanie – opłaty należne BGK w związku z realizacją Projektu;

Ostateczny Odbiorca/OO – podmiot otrzymujący wsparcie za pośrednictwem Produktu Finansowego w ramach Umowy Inwestycyjnej na Inwestycję Końcową, realizowaną na terytorium województwa małopolskiego;

Partner Finansujący/PF – podmiot wdrażający instrument finansowy w rozumieniu art. 2 pkt 22 Rozporządzenia Ogólnego, w tym bank, instytucja finansowa, fundusz inwestycyjny (włączając jednostki specjalnego przeznaczenia) lub inny podmiot, publiczny lub prywatny, wybrany przez BGK zgodnie z postanowieniami umowy o finansowaniu w celu wdrażania Funduszu Szczegółowego. Siedziba Partnera Finansującego może być zlokalizowana poza województwem małopolskim;

Podmiot wdrażający instrument finansowy – na podstawie art. 2 pkt 22 Rozporządzenia ogólnego, oznacza podmiot prawa publicznego lub prywatnego realizujący zadania funduszu powierniczego lub funduszu szczegółowego;

¹ Zgodnie z Załącznikiem I do Rozporządzenia Komisji (UE) nr 651/2014 z późn. zm.

² Zgodnie z Załącznikiem I do Rozporządzenia Komisji (UE) nr 651/2014 z późn. zm.

³ Zgodnie z Rozporządzeniem Parlamentu Europejskiego i Rady (UE) 2015/1017 z dnia 25 czerwca 2015 r.

Podmiot wdrażający fundusz powierniczy – Bank Gospodarstwa Krajowego;

Produkt Finansowy – środek wsparcia finansowego mogący przybrać formę pożyczki lub pożyczki z dotacją w ramach jednej operacji finansowej, zgodny z parametrami określonymi w Strategii Inwestycyjnej z Biznesplanem, oferowany przez Partnera Finansującego na rzecz Ostatecznych Odbiorców na warunkach określonych w Umowie Operacyjnej;

Program/FEM 2021 – 2027 – program Fundusze Europejskie dla Małopolski 2021-2027;

Projekt – przedsięwzięcie zgłoszone przez BGK we wniosku o dofinansowanie, stanowiące operację w rozumieniu art. 2 pkt 4 lit. b Rozporządzenia Ogólnego;

Przedsiębiorstwa – sektor mikro, małych i średnich przedsiębiorstw oraz small mid-caps i mid-caps

Rachunki Funduszy – łączne określenie rachunków, które BGK otwiera osobno dla każdego Projektu jako wydzielony blok finansowy w celu realizacji Umowy;

Rozporządzenie GBER - Rozporządzenie Komisji (UE) 2023/1315 z dnia 23 czerwca 2023 r. zmieniające rozporządzenie (UE) nr 651/2014 uznające niektóre rodzaje pomocy za zgodne z rynkiem wewnętrznym w zastosowaniu art. 107 i 108 Traktatu oraz rozporządzenie (UE) 2022/2473 uznające niektóre kategorie pomocy udzielanej przedsiębiorstwom prowadzącym działalność w zakresie produkcji, przetwórstwa i wprowadzania do obrotu produktów rybołówstwa i akwakultury za zgodne z rynkiem wewnętrznym w zastosowaniu art. 107 i 108 Traktatu (Tekst mający znaczenie dla EOG);

Rozporządzenie Ogólne – Rozporządzenie Parlamentu Europejskiego i Rady (UE) 2021/1060 z dnia 24 czerwca 2021 r. ustanawiającego wspólne przepisy dotyczące Europejskiego Funduszu Rozwoju Regionalnego, Europejskiego Funduszu Społecznego Plus, Funduszu Spójności, Funduszu na rzecz Sprawiedliwej Transformacji i Europejskiego Funduszu Morskiego, Rybackiego i Akwakultury, a także przepisy finansowe na potrzeby tych funduszy oraz na potrzeby Funduszu Azylu, Migracji i Integracji, Funduszu Bezpieczeństwa Wewnętrznego i Instrumentu Wsparcia Finansowego na rzecz Zarządzania Granicami i Polityki Wizowej (Dz. Urz. UE L 231/159 z dnia 30 czerwca 2021 r., str. 159, z późn. zm.);

Small mid-cap – jest to „mała spółka o średniej kapitalizacji” oznaczająca przedsiębiorstwo niebędące MŚP, zatrudniające do 499 pracowników, którego roczne obroty nie przekraczają 100 mln EUR, a roczna suma bilansowa – 86 mln EUR⁴;

Strategia/Strategia Inwestycyjna – Strategia Inwestycyjna i Biznesplan wdrażania Instrumentów Finansowych w programie Fundusze Europejskie dla Małopolski 2021-2027;

System SL2021 – aplikacja wspierająca realizację projektów, wchodząca w skład Centralnego systemu teleinformatycznego (CST2021), tj. systemu teleinformatycznego, o którym mowa w art. 2 pkt 29 Ustawy wdrożeniowej;

SZOP – Szczegółowy Opis Priorytetów (SZOP) programu Fundusze Europejskie dla Małopolski 2021-2027;

⁴ Zgodnie z Rozporządzeniem Komisji (UE) nr 651/2014 z późn. zm. oraz Rozporządzeniem Parlamentu Europejskiego i Rady (UE) 2015/1017

Średnie przedsiębiorstwo - to przedsiębiorstwo, które zatrudniając mniej niż 250 pracowników i którego roczny obrót nie przekracza 50 milionów EUR, lub roczna suma bilansowa nie przekracza 43 milionów EUR⁵;

UE – Unia Europejska;

Umowa – umowa o finansowaniu wdrażana na mocy art. 59 ust. 5 Rozporządzenia ogólnego;

Umowa Inwestycyjna – umowa zawarta pomiędzy Partnerem Finansującym a Ostatecznym Odbiorcą w celu wsparcia Inwestycji Końcowej z wykorzystaniem Produktu Finansowego;

Umowa o finansowaniu – umowa, o której mowa w art. 2 pkt 32 lit. a) Ustawy wdrożeniowej - umowa zawarta między właściwą instytucją a wnioskodawcą, którego projekt został wybrany do dofinansowania, zawierająca co najmniej elementy, o których mowa w art. 206 ust. 2 ustawy o finansach publicznych, spełniająca warunki, o których mowa w art. 59 ust. 5 lit. a) Rozporządzenia ogólnego, określająca zasady i warunki wkładów z programu do instrumentów finansowych zawierana między należycie umocowanymi przedstawicielami Instytucji Zarządzającej i podmiotu wdrażającego fundusz powierniczy;

Umowa Operacyjna – umowa zawarta pomiędzy BGK a Partnerem Finansującym w celu wdrażania Funduszu Szczegółowego;

Ustawa wdrożeniowa – Ustawa z dnia 28 kwietnia 2022 r. o zasadach realizacji zadań finansowanych ze środków europejskich w perspektywie finansowej 2021-2027 (Dz. U. z 2022 r. poz. 1079 z późn. zm.);

Wkład z Programu – wkład, o którym mowa w art. 2 pkt 19 Rozporządzenia Ogólnego, wnoszony w ramach Projektu;

Wpłacony Wkład – łączna kwota Deklarowanego Wkładu, którą Instytucja Zarządzająca wpłaci na Rachunek Funduszu, wskazany w Umowie;

Wniosek o Płatność – właściwy wniosek o płatność w rozumieniu art. 29 ust. 1 Ustawy wdrożeniowej;

Wydatki Kwalifikowalne – wydatki w rozumieniu art. 68 Rozporządzenia Ogólnego, ponoszone w ramach Projektu;

Zasoby Funduszu – oznaczają Wpłacony Wkład, Krajowe współfinansowanie Funduszu Powierniczego, Zasoby Zwrócone i inne środki znajdujące się na Rachunkach Funduszy, w tym odsetki i inne zyski wygenerowane w wyniku gospodarowania tymi środkami;

Zasoby Zwrócone – środki zwrócone do Funduszu Powierniczego po ich wykorzystaniu przez Ostatecznych Odbiorców w ramach Instrumentów Finansowych, przypisane do Wpłaconego Wkładu, w tym zwroty kapitału oraz wszelkie przychody i inne wygenerowane wpływy, w tym odsetki, opłaty gwarancyjne lub poręczeniowe, dywidendy, zyski kapitałowe.

⁵ Zgodnie z Załącznikiem I do Rozporządzenia Komisji (UE) nr 651/2014 z późn. zm.

Wstęp

Zgodnie z zapisami art. 58 ust. 3 Rozporządzenia Ogólnego Instytucja Zarządzająca FEM 2021 – 2027 zleciła przygotowanie analizy w zakresie możliwości zastosowania instrumentów finansowych w województwie małopolskim w okresie programowania 2021 – 2027. Przedmiotowa analiza pn. „Ewaluacja efektów wdrażania zwrotnych instrumentów finansowych realizowanych w ramach RPO WM 2014 – 2020 wraz z analizą ex-ante dla perspektywy finansowej 2021 – 2027”, zawiera szczegółowe wyniki badania ewaluacyjnego na temat możliwości i warunków zastosowania instrumentów finansowych dla realizacji interwencji publicznej w ramach FEM 21 – 27. Jednakże w związku ze zmianami w zapisach jakie zaszły w ostatecznej wersji FEM 2021- 2027 przyjętej przez Zarząd Województwa w efekcie zakończenia negocjacji zapisów Programu z Komisją Europejską, wystąpiła potrzeba zaktualizowania analizy ex-ante. Przedmiotowa aktualizacja pn. „Aktualizacja analizy ex-ante wykonanej w ramach II komponentu badania ewaluacyjnego pn. Ewaluacja efektów wdrażania zwrotnych instrumentów finansowych realizowanych w ramach RPO WM 2014-2020 wraz z analizą ex-ante dla perspektywy finansowej 2021-2027”, została wykonana przez konsorcjum firm Policy & Action Group Uniconsult sp. z o.o. oraz IMAPP Consulting sp. z o.o. w okresie od kwietnia do lipca 2023 roku na zlecenie Instytucji Zarządzającej. Ocenę ex-ante jak i jej aktualizację sporządzono zgodnie z regulacjami zawartymi w Rozporządzeniu Ogólnym (art. 58 ust. 3), a wskazane w nich wnioski, rekomendacje i propozycje produktów finansowych, jak również sposobów ich wdrażania, wykorzystano do opracowania Strategii Inwestycyjnej.

Niniejszy dokument stanowi zarówno biznesplan, jak i strategię inwestycyjną dla projektu realizowanego w ramach działań 1.10 Inwestycje rozwojowe przedsiębiorstw – instrumenty finansowe, 2.1 Poprawa efektywności energetycznej – instrumenty finansowe, 2.8 Wsparcie rozwoju OZE – instrumenty finansowe, 2.18 Poprawa efektywności energetycznej ZIT, IIT – instrument finansowy, 2.22 Wsparcie rozwoju OZE – ZIT, II – instrumenty finansowe, w programie Fundusze Europejskie dla Małopolski 2021-2027.

Dokument został podzielony na dwie części. W pierwszej części stanowiącej biznesplan zostały przedstawione informacje na temat Projektu, Beneficjenta, otoczenia zewnętrznego projektu, efektu dźwigni. Druga część dokumentu to Strategia inwestycyjna określająca podstawowe parametry, obszary i elementy odnoszące się do realizacji Projektu, między innymi takie jak: założenia produktowe, podmioty zaangażowane we wdrażanie, system dystrybucji, źródła finansowania, a także wskaźniki zaplanowane do osiągnięcia w ramach wdrażania Strategii i realizacji Projektu. Jako elementy biznesplanu należy traktować również przedstawione w Strategii inwestycyjnej informacje odnoszące się do sposobu realizacji Projektu i podejmowanych działań w celu osiągnięcia oczekiwanych rezultatów projektu i celów Działania. Strategia oraz biznesplan są wśród wymienionych w załączniku X do Rozporządzenia Ogólnego elementów umowy o finansowaniu, która zgodnie z art. 59 ust. 5 tego rozporządzenia zostanie zawarta między IZ a BGK po zakończeniu procedury naboru i oceny.

Tworząc niniejszy dokument uwzględniono odpowiednie akty normatywne, jak i dokumenty programowe obowiązujące na poziomie Unii Europejskiej, w Polsce oraz na poziomie regionalnym.

1. Biznesplan

1.1 Informacje o Projekcie

Program Fundusze Europejskie dla Małopolski 2021-2027 został zatwierdzony przez Komisję Europejską decyzją wykonawczą nr C(2022) 8974 z dnia 5 grudnia 2022 roku.

Fundusze Europejskie dla Małopolski 2021-2027 to dokument, który szczegółowo określa wydatkowanie środków unijnych o wartości przekraczającej 2,69 mld euro, przeznaczonych na zrównoważony rozwój województwa. W kwocie tej przewidziano prawie 1,74 mld euro z Europejskiego Funduszu Rozwoju Regionalnego (EFRR).

W ramach FEM 2021-2027 przewidziano wsparcie zarówno w formie dotacji jak i instrumentów finansowych (pożyczki i dotacje w ramach operacji instrumentu finansowego).

W FEM 2021-2027 instrumenty finansowe będą wdrażane w następujących obszarach:

- Cel szczegółowy 1(iii): Wzmacnianie trwałego wzrostu i konkurencyjności MŚP oraz tworzenie miejsc pracy w MŚP, w tym poprzez inwestycje produkcyjne;
- Cel szczegółowy 2(i): Wspieranie efektywności energetycznej i redukcji emisji gazów cieplarnianych;
- Cel szczegółowy 2(ii): Wspieranie energii odnawialnej zgodnie z dyrektywą (UE) 2018/2001, w tym określonymi w niej kryteriami zrównoważonego rozwoju.

Całkowita alokacja ze środków z EFRR na instrumenty finansowe wynosi 197 431 955,00 EUR.

Za wdrażanie instrumentów finansowych ze środków EFRR w ramach FEM 2021-2027 odpowiedzialna będzie Instytucja Zarządzająca FEM 2021 - 2027, która realizację tego procesu powierzyła Małopolskiemu Centrum Przedsiębiorczości (w ramach działania 1.10 Inwestycje rozwojowe przedsiębiorstw – instrumenty finansowe, działania 2.1 Poprawa efektywności energetycznej – instrumenty finansowe w zakresie głębokiej modernizacji energetycznej przedsiębiorstw oraz budynków wielorodzinnych mieszkalnych, działania 2.8 Wsparcie rozwoju OZE – instrumenty finansowe oraz działania 2.2. Wsparcie rozwoju OZE – ZIT, IIT – instrumenty finansowe) oraz Departamentowi Funduszy Europejskich w Urzędzie Marszałkowskim Województwa Małopolskiego (w ramach działania 2.1 Poprawa efektywności energetycznej – instrumenty finansowe w zakresie głębokiej modernizacji energetycznej budynków użyteczności publicznej oraz działania 2.18 Poprawa efektywności energetycznej ZIT, IIT – instrumenty finansowe).

1.1.1 CS 1(iii), Działanie 1.10 FEM 2021-2027

Celem wsparcia w Programie w ramach CS 1(iii) *Wzmacnianie trwałego wzrostu i konkurencyjności MŚP oraz tworzenie miejsc pracy w MŚP, w tym poprzez inwestycje produkcyjne* jest utworzenie instrumentu finansowego z przeznaczeniem na wsparcie inwestycji rozwojowych przedsiębiorstw działających w regionie oraz podnoszenie ich konkurencyjności.

W SZOP powyższy zakres FEM 2021 -2027 odpowiada Działaniu 1.10 Inwestycje rozwojowe przedsiębiorstw – instrumenty finansowe, gdzie przewiduje się możliwość wsparcia w formie pożyczek oraz pożyczek z dotacją w ramach jednej operacji instrumentu finansowego. Wsparcie będzie oferowane na terenie całego województwa małopolskiego. Pożyczka będzie oferowana na warunkach rynkowych lub korzystniejszych niż rynkowe.

Przedmiotem Projektu, który będzie realizowany w ramach Działania 1.10, jest utworzenie przez BGK Funduszu Powierniczego oraz zarządzanie nim na zasadach i warunkach określonych w Umowie, w tym powierzenie Partnerom Finansującym utworzenia i zarządzania Funduszami Szczegółowymi celem udzielania ostatecznym odbiorcom wsparcia w formie instrumentów finansowych (pożyczek).

Ostatecznymi odbiorcami w ramach Działania 1.10 będą MŚP oraz przedsiębiorstwa typu small mid-caps i mid-caps.

1.1.2 CS 2(i), Działanie 2.1 oraz Działanie 2.18 FEM 2021 – 2027

Celem wsparcia w Programie w ramach CS 2(i) Wspieranie efektywności energetycznej i redukcji emisji gazów cieplarnianych jest wsparcie inwestycji przyczyniających się do podnoszenia efektywności energetycznej w przedsiębiorstwach, budynkach użyteczności publicznej i budynkach wielorodzinnych mieszkalnych poprzez inwestycje ograniczające zużycie energii elektrycznej i ciepłej, obniżenie emisyjności a także dywersyfikację źródeł wytwarzania energii.

W SZOP instrumenty finansowe w ramach CS 2(i) zostały przewidziane w:

- Działaniu 2.1 Pożyczki na poprawę efektywności energetycznej – trzy produkty finansowe:
 - ✓ Pożyczka na głęboką modernizację energetyczną dla mikro i małych firm;
 - ✓ Pożyczka na głęboką modernizację energetyczną budynków użyteczności publicznej;
 - ✓ Pożyczka na głęboką modernizację energetyczną budynków wielorodzinnych mieszkaniowych;
- Działaniu 2.18 Pożyczki na poprawę efektywności energetycznej ZIT, IIT.

Przedmiotem Projektu, który będzie realizowany w ramach Działania 2.1 oraz Działania 2.18 jest utworzenie przez BGK Funduszu Powierniczego oraz zarządzanie nim na zasadach i warunkach określonych w Umowie, w tym powierzenie Partnerom Finansującym utworzenia i zarządzania Funduszami Szczegółowymi celem udzielania ostatecznym odbiorcom wsparcia w formie instrumentów finansowych (pożyczek oraz pożyczek z dotacją w ramach jednej operacji instrumentu finansowego).

Ostatecznymi odbiorcami w ramach Działania 2.1 będą mikroprzedsiębiorstwa, małe przedsiębiorstwa, JST oraz podległe im podmioty w tym jednostki organizacyjne i jednostki zarządzane, podmioty świadczące usługi publiczne w ramach realizacji obowiązków własnych jednostek samorządu terytorialnego, jednostki naukowe, uczelnie, organizacje pozarządowe i ich partnerstwa, kościoły i związki wyznaniowe, budynki użyteczności publicznej nie związane z administracją rządową, wspólnoty mieszkaniowe, TBS, budynki komunalne (z wyjątkiem budynków stanowiących własność Skarbu Państwa oraz budynków spółdzielni mieszkaniowych).

Ostatecznymi odbiorcami w ramach Działania 2.18 będą JST oraz podległe im podmioty w tym jednostki organizacyjne i jednostki zarządzane.

1.1.3 Cs 2(ii), Działanie 2.8 oraz Działanie 2.22 FEM 2021 – 2027

Celem wsparcia w Programie w ramach CS 2(ii) Wspieranie energii odnawialnej zgodnie z dyrektywą (UE) 2018/2001, w tym określonymi w niej kryteriami zrównoważonego rozwoju jest generowanie energii ze źródeł odnawialnych, w szczególności w systemie rozproszonym, w oparciu o lokalne uwarunkowania i potencjał dostępnych zasobów.

W SZOP instrumenty finansowe w ramach CS 2(ii) zostały przewidziane w:

- Działaniu 2.8 Wsparcie rozwoju OZE – Instrumenty finansowe – dwa produkty finansowe:
 - ✓ Pożyczka na OZE;
 - ✓ Pożyczka na OZE dla budynków jednorodzinnych;
- Działaniu 2.22 Wsparcie rozwoju OZE – ZIT, IIT – instrumenty finansowe.

Przedmiotem Projektu, który będzie realizowany w ramach Działania 2.8 oraz Działania 2.22 jest utworzenie przez BGK Funduszu Powierniczego oraz zarządzanie nim na zasadach i warunkach określonych w Umowie, w tym powierzenie Partnerom Finansującym utworzenia i zarządzania Funduszami Szczegółowymi celem udzielania ostatecznym odbiorcom wsparcia w formie instrumentów finansowych (pożyczek oraz pożyczek z dotacją w ramach jednej operacji instrumentu finansowego).

Ostatecznymi odbiorcami w ramach Działania 2.8 będą JST ich związki, porozumienia i stowarzyszenia, jednostki organizacyjne działające w imieniu JST, podmioty świadczące usługi publiczne w ramach realizacji obowiązków własnych JST, przedsiębiorstwa w tym MŚP, wspólnoty energetyczne, w tym klastry energii i spółdzielnie energetyczne, wspólnoty, spółdzielnie mieszkaniowe, TBS, podmioty ekonomii społecznej, uczelnie, organizacje pozarządowe i ich partnerstwa, policja, straż pożarna i służby ratownicze, podmioty wykonujące działalność leczniczą, w rozumieniu ustawy o działalności leczniczej, osoby fizyczne – mieszkańcy województwa małopolskiego.

Ostatecznymi odbiorcami Projektu w ramach Działania 2.22 będą JST ich związki, porozumienia i stowarzyszenia, jednostki organizacyjne działające w imieniu JST, podmioty świadczące usługi publiczne w ramach realizacji obowiązków własnych JST, wspólnoty energetyczne, w tym klastry energii i spółdzielnie energetyczne.

1.2 Informacje o Beneficjencie

Zgodnie z art. 44 ust. 2 pkt 3 Ustawy wdrożeniowej, projekty realizowane w formie instrumentu finansowego mogą być wybrane w sposób niekonkurencyjny. Jednocześnie warunkiem do dokonania wyboru do dofinansowania wyżej wskazanego projektu jest jednoznaczne zidentyfikowanie Wnioskodawcy, który będzie wdrażał instrument finansowy. Rozdzielenie procesu wyboru beneficjenta od procesu wyboru projektu do dofinansowania pozwala uczynić zadość wymogom Dyrektywy Parlamentu Europejskiego i Rady 2014/24/UE z dnia 26 lutego 2014 r. w sprawie zamówień publicznych, uchylającej dyrektywę 2004/18/WE w zakresie wyboru podmiotów świadczących usługi finansowe.

Rozporządzenie ogólne, poprzez zapisy w preambule (motyw 53) zapewnia Instytucji Zarządzającej możliwość zdecydowania o najodpowiedniejszym wariantcie wdrażania instrumentów finansowych w celu zaspokojenia szczególnych potrzeb województwa. Mając na względzie zbieżność celu i charakteru projektów w zakresie wdrażania instrumentów finansowych w Programie oraz w Regionalnym Programie Operacyjnym Województwa Małopolskiego na lata 2014-2020 Instytucja Zarządzająca FEM przeprowadziła procedurę mającą na celu powierzenie BGK zadań wdrożeniowych na podstawie art. 59 ust. 3 lit. c) Rozporządzenia ogólnego.

W związku z potwierdzeniem przez Bank Gospodarstwa Krajowego woli pełnienia funkcji podmiotu wdrażającego instrumenty finansowe w Programie FEM 2021-2027, oraz spełnieniem przez BGK wszystkich wymogów określonych w art. 59 ust. 3 lit. c) Rozporządzenia ogólnego, tj.:

- braku bezpośredniego udziału kapitału prywatnego, z wyjątkiem form udziału kapitału prywatnego o charakterze niekontrolującym i nieblokującym, wymaganych na mocy przepisów prawa krajowego, zgodnie z Traktatami, oraz niewywierających decydującego wpływu na dany bank lub daną instytucję, oraz z wyjątkiem form udziału kapitału prywatnego, które nie wpływają na decyzje w zakresie bieżącego zarządzania instrumentem finansowym wspieranym z Funduszy;
- funkcjonowania w ramach mandatu z zakresu polityki publicznej przyznanego przez odpowiednią instytucję państwa członkowskiego na poziomie krajowym lub regionalnym, który to mandat obejmuje prowadzenie – jako całość lub część działalności – działań na rzecz rozwoju gospodarczego przyczyniających się do realizacji celów Funduszy;
- prowadzenia – jako całość lub część działalności – działań na rzecz rozwoju gospodarczego przyczyniające się do realizacji celów Funduszy w regionach, obszarach polityki lub sektorach, w odniesieniu do których dostęp do finansowania ze źródeł rynkowych nie jest ogólnie dostępny lub nie jest wystarczający;
- prowadzenia działań, których głównym celem nie jest maksymalizowanie zysków, ale zapewnienie stabilności finansowania swojej działalności w długiej perspektywie;
- zapewnienia, aby bezpośrednie udzielenie zamówienia, nie przynosiło żadnych bezpośrednich lub pośrednich korzyści działalności komercyjnej za pomocą odpowiednich środków zgodnie z mającym zastosowanie prawem;
- podlegania nadzorowi niezależnej instytucji zgodnie z mającym zastosowanie prawem;

Zarząd Województwa Małopolskiego Uchwałą Nr 769/23 z dnia 4 maja 2023 r. podjął decyzję w sprawie zatwierdzenia trybu i wyboru Banku Gospodarstwa Krajowego do pełnienia roli Funduszu Powierniczego wdrażającego instrumenty finansowe w ramach programu Fundusze Europejskie dla Małopolski 2021- 2027, dla następujących działań programu:

- Działanie 1.10 Inwestycje rozwojowe przedsiębiorstw – instrumenty finansowe;
- Działanie 2.1 Poprawa efektywności energetycznej – instrumenty finansowe;
- Działanie 2.8 Wsparcie rozwoju OZE – instrumenty finansowe;
- Działanie 2.18 Poprawa efektywności energetycznej ZIT, IIT – instrument finansowy;
- Działanie 2.22 Wsparcie rozwoju OZE – ZIT, IIT – instrumenty finansowe.

1.3 Otoczenie zewnętrzne

W perspektywie finansowej 2021-2027 instrumenty finansowe mogą odgrywać szczególną rolę ze względu na obecną niestabilną sytuację geopolityczną i gospodarczą. Po kryzysie wywołanym pandemią COVID-19, który zdestabilizował działalność gospodarczą, rok 2022 przyniósł agresję Rosji na Ukrainę. Trwająca wciąż wojna powoduje wzrost napięć na rynkach finansowych, a bezprecedensowy wzrost cen surowców oraz niepewność w gospodarce przejawia się spadkiem wzrostu gospodarczego oraz inflacją. Ma to negatywny wpływ na skłonność podmiotów do inwestycji. Wybuch wojny i znaczący wzrost cen surowców energetycznych sprawił, że jeszcze większego znaczenia nabrała realizacja inwestycji prowadzących do ograniczenia zużycia energii i zapewnienia dostępu do możliwie tanich i bezpiecznych źródeł energii. Jednocześnie, w obliczu

nadchodzącego spowolnienia gospodarczego, coraz częściej mamy do czynienia z utrudnionym dostępem do finansowania zewnętrznego, szczególnie dla mikro i małych przedsiębiorstw.

Dzięki środkom nowej polityki spójności na lata 2021-2027 będzie możliwe zapewnienie dostępności do atrakcyjnego finansowania dla przedsiębiorstw. Pozwoli to przeciwdziałać negatywnym skutkom obecnej, trudnej sytuacji makroekonomicznej, wzmacniać konkurencyjność gospodarki, czy zrealizować szereg inwestycji, ważnych dla dalszego rozwoju regionu.

Dostępność atrakcyjnego finansowania dłużnego w formie unijnych preferencyjnych instrumentów finansowych stanowi odpowiedź na opisywane trudności oraz niepodważalny element stymulowania inwestycji w województwie małopolskim.

1.4 Efekt dźwigni

Efekt dźwigni oznacza kwotę finansowania podlegającego zwrotowi przekazywaną ostatecznym odbiorcom, podzieloną przez kwotę wkładu finansowaną z EFRR. W ocenie ex ante efekt dźwigni został określony w odniesieniu do poszczególnych produktów finansowych.

Tabela 1. Efekt dźwigni

CP	CS	Działanie	Produkt finansowy	Efekt dźwigni
1	1(iii)	1.10 Inwestycje rozwojowe przedsiębiorstw – instrumenty finansowe	Pożyczka na inwestycje rozwojowe przedsiębiorstw	1,18
2	2(i)	2.1 Poprawa efektywności energetycznej – instrumenty finansowe	Pożyczka na efektywność energetyczną dla mikro i małych firm	1,18
			Pożyczka na poprawę efektywności energetycznej w budynkach użyteczności publicznej	1,18
			Pożyczka na poprawę efektywności energetycznej w sektorze mieszkaniowym	1,18
2	2(ii)	2.8 Wsparcie rozwoju OZE – instrumenty finansowe	Pożyczka na OZE	1,18
			Pożyczka na OZE dla budynków jednorodzinnych	1,18
2	2(i)	2.18 Poprawa efektywności energetycznej ZIT, IIT – instrument finansowy	Pożyczka na poprawę efektywności energetycznej w budynkach użyteczności publicznej – ZIT,IIT OPK	1,18

2	2(ii)	2.22 Wsparcie rozwoju OZE – ZIT, IIT – instrumenty finansowe	Pożyczka na OZE – ZIT, IIT OPK	1,18
---	-------	--	--------------------------------	------

1.5 Zarządzanie Projektem

1.5.1 Zespół i podział zadań

Bank Gospodarstwa Krajowego do obsługi projektów dotyczących zarządzania instrumentami finansowymi w ramach krajowych i regionalnych programów operacyjnych posiada wyodrębnione jednostki organizacyjne, tj. Departament Instrumentów Finansowych (DIF) oraz Departament Programów Europejskich (DPE). Do obsługi Projektu dedykowany jest Departament Instrumentów Finansowych, którego struktura prezentuje się następująco:

W strukturze Departamentu występuje:

- 1) Dyrektor Departamentu oraz Dyrektorzy Biur;
- 2) Biuro Monitorowania Projektów, w skład którego wchodzi:
 - a) Zespół Finansowy,
 - b) Zespół Ewaluacji i Planowania,
 - c) Zespół Monitoringu i Utrzymania Narzędzi Analitycznych,
 - d) Stanowisko ds. windykacji,
 - e) Stanowisko ds. rozwoju narzędzi systemowych;
- 3) Biuro Funduszy Europejskich I, w skład którego wchodzi:
 - a) Zespół Projektów Polski Wschodniej,
 - b) Zespół Projektów Regionalnych III;
- 4) Biuro Funduszy Europejskich II, w skład którego wchodzi:
 - a) Zespół Projektów Regionalnych IV,
 - b) Zespół Projektów Regionalnych V;
- 5) Biuro Projektów i Produktów Kapitałowych, w skład którego wchodzi:
 - a) Zespół Produktów Kapitałowych,
 - b) Zespół Projektów Regionalnych I,
 - c) Zespół Projektów Regionalnych II;
- 6) Biuro Systemu Instrumentów Finansowych UE;
- 7) stanowiska wsparcia ds. realizacji projektów;
- 8) stanowiska ds. kontroli projektów unijnych i operacji finansowych;
- 9) stanowisko obsługi Departamentu.

Na czele Departamentu stoi Dyrektor Departamentu, natomiast poszczególne Biura podlegają Dyrektorom Biur. Wskazane wyżej Zespoły zarządzane są przez Menadżerów Zespołów.

Każdy z Zespołów odpowiedzialny jest za realizowane przez DIF projekty lub specjalistyczny obszar (monitoring i sprawozdawczość, obsługa finansowa, opracowanie systemu i procedur).

Realizacja Projektu zostanie powierzona dedykowanemu Zespołowi Projektowemu będącemu w strukturze DIF.

Zadania Zespołu Projektowego to m. in.:

- opracowywanie dokumentacji konkursowej lub przetargowej na wybór PF i bieżąca współpraca w tym zakresie z Departamentem Zarządzania Zakupami i Kontraktami i z Departamentem Prawnym;
- przygotowanie umów i aneksów dotyczących współpracy z PF;
- bezpośrednia współpraca z IZ i PF;
- sporządzanie sprawozdawczości ze współpracy z PF;
- udzielanie PF wyjaśnień i interpretacji z zakresu założeń realizacji Projektu i obowiązujących regulacji;
- analiza potrzeb i inicjowanie działań informacyjno-promocyjnych;
- współpraca z komórkami Departamentu, w szczególności w zakresie monitoringu i sprawozdawczości, realizacja wniosków PF w zakresie rozliczeń oraz organizacji spotkań biznesowych związanych z podstawową działalnością Departamentu.

Ponadto do obsługi Projektu dedykowane będą trzy zespoły systemowo-merytorycznego wsparcia.

Zadania Biura Monitorowania Projektów:

- wdrażanie i obsługa Projektów w systemach operacyjno-księgowych Banku, w szczególności wydzielone bloki finansowe, kartoteka klienta, schematy księgowe, karty produktów, rachunki bankowe Projektów wraz z powiązаныmi rachunkami partnerów finansujących;
- monitorowanie i koordynowanie zarządzania przez Bank wolnymi środkami obsługiwanymi Projektów;
- monitorowanie i uzgadnianie przepływów finansowych obsługiwanymi Projektów na poziomach IZ/IP, BGK, PF i OO;
- zarządzanie rachunkami bankowymi Projektów wraz z powiązаныmi rachunkami PF, w tym wystawianie zleceń otwarcia albo zamknięcia rachunków bankowych, dyspozycji księgowych do realizacji;
- rozliczanie wynagrodzenia BGK w odniesieniu do IZ/IP, oraz PF;
- opracowywanie danych i informacji finansowych na potrzeby sprawozdawczości dla IZ/IP;
- opracowywanie rozwiązań systemowych w zakresie:
 - monitoringu i nadzoru nad realizacją Projektów i Umów Operacyjnych oraz Umów Inwestycyjnych w systemach,

- sprawozdawczości z rzeczowego postępu Umów Operacyjnych od PF oraz sprawozdawczości z postępu rzeczowego realizowanych Projektów,
- monitoringu i nadzoru procesów windykacyjnych prowadzonych przez PF;
- opracowywanie oraz wdrażanie rozwiązań informatycznych zwiększających efektywność wykorzystania danych w postaci elektronicznej w procesie sprawozdawczości i monitoringu;
- koordynacja obsługi Systemu SL2021;
- wsparcie oraz nadzór w zakresie prowadzonego przez Zespoły bieżącego monitoringu realizacji umów zawieranych z PF;
- wsparcie i udział w realizacji obowiązków sprawozdawczych dotyczących Projektów;
- monitoring i sprawozdawczość w obszarze czynności windykacyjnych prowadzonych przez PF w stosunku do OO;
- ocena i analiza efektywności realizacji poszczególnych Umów Operacyjnych oraz Projektów w celu dostarczenia informacji niezbędnych do wykorzystania w procesie decyzyjnym;
- prowadzenie bazy PF, z którymi współpracuje DIF oraz przygotowywanie niezbędnych analiz i statystyk w tym zakresie, w tym na potrzeby bieżące Departamentu;
- administrowanie systemem informatycznym SZFEIK, który dedykowany jest do obsługi procesu monitoringu i sprawozdawczości Projektu i partnerów finansujących.

Zadania Biura Systemu Instrumentów Finansowych UE:

- koordynowanie zadań Departamentu w zakresie wdrażania nowych produktów finansowych;
- koordynowanie i prowadzenie działań związanych z negocjowaniem, przygotowywaniem dokumentacji w procesie wyboru i zawieraniem z IZ/IP Umów o finansowaniu, dotyczących realizacji Projektów;
- opracowywanie wzorów umów z PF i założeń współpracy, ramowych kryteriów wyboru PF i założeń produktów finansowych;
- przygotowywanie i dystrybucja systemowych wyjaśnień, interpretacji i wytycznych dotyczących realizacji wszystkich Projektów.

Wsparcie w realizowaniu projektu zapewniają również inne departamenty w strukturze organizacyjnej BGK: Departament Ryzyka Finansowego (zarządzanie ryzykiem operacyjnym oraz finansowym), Departament Rachunkowości (organizacja i nadzór nad prowadzeniem rachunkowości finansowej banku), Departament Kontrolingu (zarządzanie ryzykiem biznesowym oraz rachunkowość zarządczą banku), Departament Rozliczeń i Operacji (obsługa operacyjna oraz ewidencyjno-księgowa transakcji w ramach działalności własnej i zleconej banku), Departament Prawny (obsługa i pomoc prawna), Departament Zarządzania Zakupami i Kontraktami (obsługa zakupów i zamówień publicznych), Departament Marketingu (informacja i promocja).

1.5.2 Doświadczenie BGK

Obszar dystrybucji środków unijnych jest jedną z kluczowych kompetencji BGK. Bank posiada bogate doświadczenie we wdrażaniu instrumentów finansowych współfinansowanych ze środków europejskich.

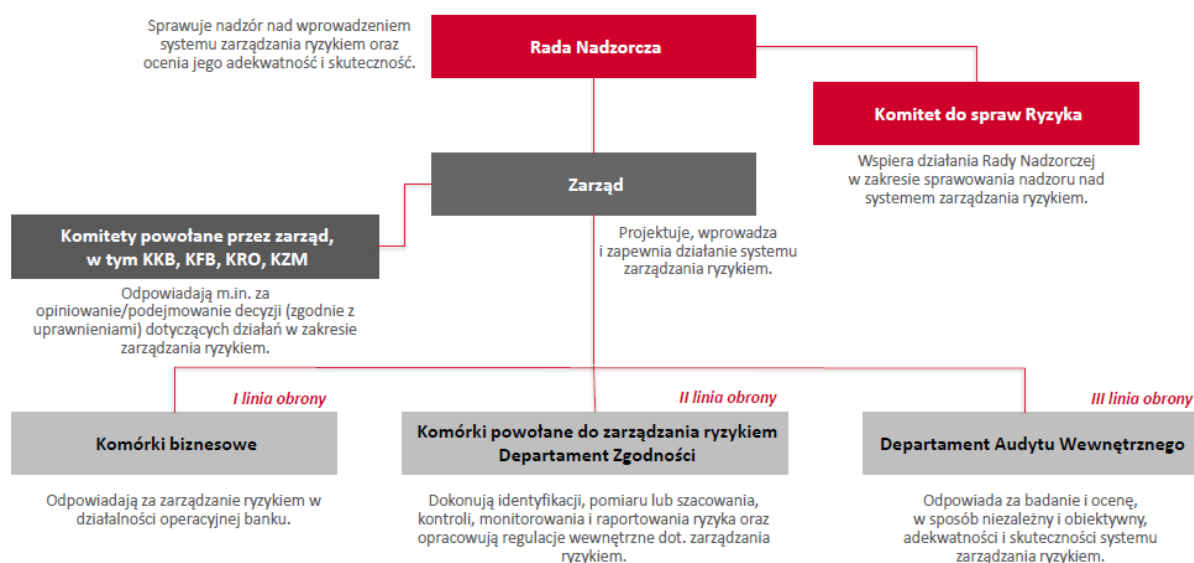
Do realizacji Projektu zostaną wykorzystane doświadczenia i zasoby, które były wykorzystywane m.in. do obsługi projektów perspektywy finansowej 2007-2013 i 2014-2020 – Inicjatywa JEREMIE (6 regionów), Program Operacyjny Rozwój Polski Wschodniej (5 województw), inicjatywa JESSICA (3 województwa), projekty na utworzenie funduszy w ramach regionalnych programów operacyjnych (15 województw), projekt Przedsiębiorcza Polska Wschodnia-Turystyka i Fundusz Pożyczkowy Wsparcia Płynności MSP w ramach POIR. Wszystkie wyżej wskazane projekty dotyczą wdrażania instrumentów finansowych, w tym pożyczkowych dedykowanych przedsiębiorcom.

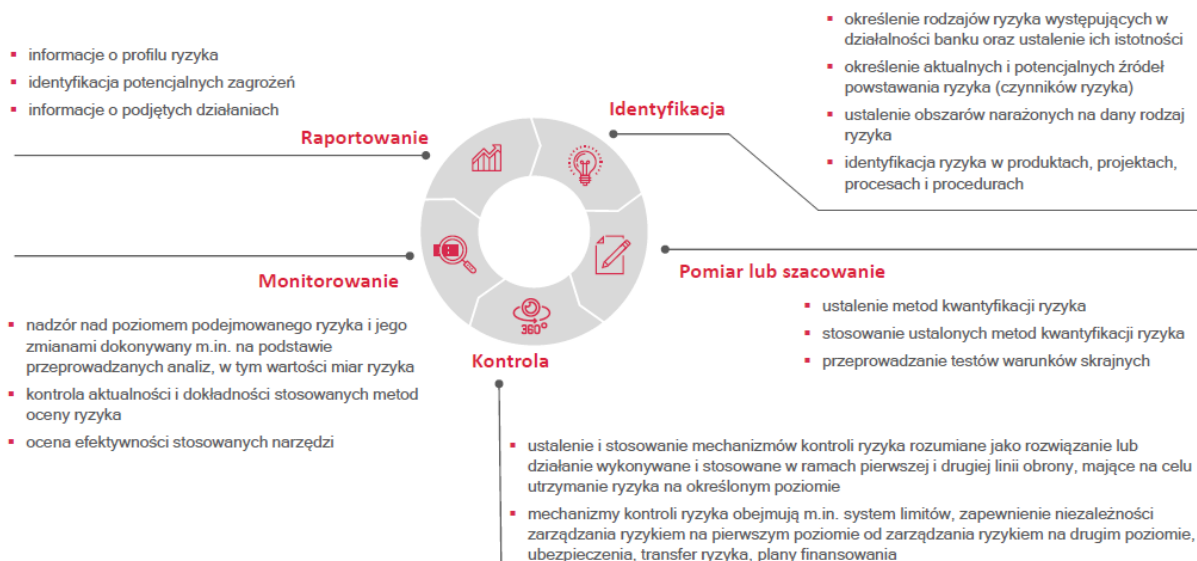
Ponadto Bank odpowiada m.in. za wdrożenie Kredytu na innowacje technologiczne oraz Gwarancji Biznesmax finansowanych ze środków POIR.

W perspektywie finansowej 2014-2020 BGK pełnił rolę Menadżera Funduszu Funduszy w ramach Regionalnego Programu Operacyjnego Województwa Małopolskiego na lata 2014-2020. Zgodnie z umową o finansowaniu zawartą z Województwem Małopolskim, BGK był odpowiedzialny za wdrażanie Instrumentów Finansowych w ramach Poddziałania 3.4.1 Instrumenty finansowe dla MŚP – wczesna faza rozwoju, Poddziałania 3.4.2 Instrumenty finansowe dla MŚP – powyżej 24 miesięcy, Poddziałania 4.3.4 Głęboka modernizacja energetyczna budynków wielorodzinnych mieszkaniowych – instrument finansowy, Działania 11.3 Fundusz Rewitalizacji i Odnowy Małopolski.

1.5.3 Zarządzanie ryzykiem

Strukturę i proces zarządzania ryzykiem w BGK przedstawiają poniższe schematy.





Kontrola i nadzór

BGK będzie monitorował na bieżąco przebieg realizacji Projektu oraz informował Instytucję Zarządzającą o wszelkich zdarzeniach, które mogą mieć wpływ na dalszą jego realizację.

BGK będzie prowadził kontrolę Projektu na poziomie Partnerów Finansujących na miejscu realizacji danego projektu. W ramach struktury organizacyjnej BGK w Departamencie Kredytów Trudnych istnieje wyodrębniona komórka organizacyjna – Biuro Kontroli Stron Trzecich (BKST), którego zadaniem jest kontrola projektów realizowanych we współpracy z PF w sposób zapewniający uniknięcie konfliktu interesu i przy założeniu, że zespół ten będzie składać się co najmniej z dwóch osób. BKST będzie prowadził kontrole zgodnie z zatwierdzonymi kwartalnymi planami kontroli. Dodatkowo BGK powinien uwzględnić możliwość przeprowadzenia kontroli dokumentacji z realizacji przez PF w formule „zza biurka”. W tym celu na żądanie BGK PF powinien być zobowiązany skompletować dokumenty związane z realizacją projektu zgodnie z przysłanym przez BGK wykazem i w wyznaczonym terminie.

Ponadto BGK zapewni ustanowienie systemu kontroli wewnętrznej (zarządczej), który zagwarantuje, że powierzone mu funkcje będą realizowane w odpowiedni sposób, zgodnie z obowiązującymi przepisami i procedurami. Poprzez system kontroli wewnętrznej BGK będzie sprawował nadzór nad funkcjonowaniem mechanizmu stosowania swoich regulacji wewnętrznych oraz innych właściwych procedur, zasad i procesów obowiązujących w stworzonej strukturze, w tym nad zachowaniem odpowiedniej ścieżki audytu oraz właściwym przechowywaniem dokumentów. W ramach kontroli wewnętrznej BGK zapewni odpowiednie rozdzielenie funkcji oraz jasny podział obowiązków w swojej strukturze organizacyjnej, wyrażony przejrzyste opisanymi zakresami uprawnień, obowiązków i odpowiedzialności. System kontroli wewnętrznej jest w sposób trwały i spójny wkomponowany w system funkcjonowania Banku jako całości poprzez zbudowanie w strukturach zarządzania Bankiem procedur, instrukcji służbowych, zasad i mechanizmów kontrolnych oraz skuteczne ich stosowanie przez poszczególne komórki organizacyjne, w tym także przez DIF.

System kontroli wewnętrznej w BGK jest zorganizowany w oparciu o koncepcję trzech linii obrony przed ryzykiem:

- 1) procedury i mechanizmy kontroli wewnętrznej, w postaci kontroli wstępnej, bieżącej i następnej;
- 2) zasady zarządzania ryzykiem, w tym badanie zgodności działania Banku z przepisami prawa i regulacjami wewnętrznymi;
- 3) audyt wewnętrzny.

Procedury kontroli wewnętrznej są określone w wewnętrznych aktach normatywnych Banku, jak również wynikają z zakresów obowiązków i odpowiedzialności poszczególnych pracowników Banku i ustalonych zasad raportowania.

Mechanizmy kontroli wewnętrznej są dostosowane do specyfiki Banku i obejmują czynności mające na celu kontrolę poprawności i jakości realizowanych w Banku zadań, w tym projektów unijnych.

Dyrektorzy komórek organizacyjnych odpowiedzialni są za wdrożenie w kierowanych przez siebie komórkach organizacyjnych mechanizmów kontroli wewnętrznej. Do obowiązków osób zatrudnionych na stanowiskach kierowniczych należy regularne, minimum raz w roku, monitorowanie ich efektywności i skuteczności.

1.5.4 Monitoring i sprawozdawczość

BGK będzie obowiązany do:

- systematycznego monitorowania przebiegu realizacji Projektu, w tym gromadzenia danych i odpowiednich dokumentów na temat postępu rzeczowego i finansowego realizacji Umów Operacyjnych oraz Umów Inwestycyjnych,
- zapewnienia składania przez PF odpowiednich sprawozdań,
- pomiaru wartości wskaźników Projektu,
- składania do IZ wniosków o płatność pełniących funkcję sprawozdań kwartalnych, wymaganych danych celem ich przekazania do KE zgodnie z art. 42 Rozporządzenia Ogólnego oraz końcowego sprawozdania z realizacji Projektu
- a także niezwłocznego informowania IZ o zaistniałych lub spodziewanych odchyleniach mających wpływ na terminową realizację Umowy.

BGK będzie prowadził monitoring w oparciu o system CST2021 i autorski program informatyczny System Zarządzania Funduszami Europejskimi i Krajowymi (SZFEIK). Systemy umożliwią pozyskiwanie danych, a następnie ich agregację i przetwarzanie w celu bieżącego monitorowania Projektu w ujęciu:

- 1) jakościowym, poprzez określenie m. in.:
 - a. celów, na które udzielono wsparcia,
 - b. realizacji wskaźników,
 - c. działów gospodarki, w których udzielono wsparcia,
 - d. wielkości, formy prawnej, miejsca i okresu prowadzenia działalności OO,
 - e. nakładania się finansowania,
 - f. poprawności oraz efektywności działań windykacyjnych,
- 2) ilościowym, poprzez określenie m. in.:
 - a. liczby i wartości udzielonych wsparć,

- b. wartości udzielonej pomocy publicznej,
- c. poziomu szkodowości,
- d. wielkości zaangażowania na koniec okresu sprawozdawczego, w tym ekspozycji będących w windykacji, biorąc pod uwagę rodzaj produktu oferowanego w ramach Projektu.

Monitoring prowadzony będzie na bieżąco oraz cyklicznie. Pozyskane dane będą podstawą analiz BGK.

Działania monitoringowo-sprawozdawcze będą miały na celu monitoring bieżącego poziomu realizacji Projektu, co da możliwość wdrożenia ewentualnych działań korygujących w przypadku braku oczekiwanych efektów. Bieżące działania monitorujące realizowane przez Bank mają na celu nie tylko analizę postępu realizacji projektu, ale również analizę celowościową finansowanych przedsięwzięć oraz zgodność finansowanych wydatków z celem.

Raz w roku – w IV kwartale każdego roku realizacji Projektu, BGK przeprowadzi badanie efektywności realizowanych działań. BGK dokona weryfikacji postępu finansowego i rzeczowego Projektu (poziomu osiągnięcia wskaźników produktu i rezultatu). Wyniki ewaluacji będą podstawą do sformułowania ewentualnych zmian i usprawnień we wdrażaniu instrumentu, które będą przedstawione IZ.

1.5.5 Księgowość

Rachunkowość BGK prowadzona jest na podstawie nadrzędnych zasad rachunkowości określonych w ustawie z dnia 29 września 1994 r. o rachunkowości (tj.: Dz. U. z 2016 r. poz. 1047, z późn. zm.) i wydanych na jej podstawie przepisach wykonawczych. BGK korzysta z interpretacji Ministerstwa Finansów dotyczących głównie obsługi funduszy utworzonych, powierzonych lub przekazanych BGK na podstawie odrębnych ustaw.

W sprawach nieuregulowanych przepisami ustawy, BGK stosuje krajowe standardy rachunkowości wydane przez Komitet Standardów Rachunkowości, a w przypadku braku standardu krajowego – Międzynarodowe Standardy Rachunkowości, Międzynarodowe Standardy Sprawozdawczości Finansowej zatwierdzone przez UE oraz związane z nimi interpretacje ogłoszone w formie rozporządzeń KE.

Ewidencja księgowa prowadzona jest według planu kont BGK z zastosowaniem obowiązujących zasad rachunkowości: kompletności i chronologii zapisów księgowych, memoriału, współmierności przychodów i kosztów, istotności, ostrożnej wyceny, zakazu kompensat różnych co do rodzaju aktywów i pasywów, przychodów i kosztów związanych z nimi, ciągłości w zakresie grupowania operacji gospodarczych.

Poszczególne rodzaje działalności są wyodrębniane w systemie księgowym poprzez założenie i zorganizowanie wydzielonych jednostek finansowych, w ramach których tworzone są księgi właściwe wyłącznie dla obsługiwanych funduszy, w tym pochodzących z UE i dystrybuowanych poprzez PF. Dla wyodrębnianych w systemie informatycznym Banku ksiąg prowadzona jest ewidencja poszczególnych transakcji związanych z obsługą tych funduszy, umożliwiająca ustalenie stanu środków na rachunku bankowym funduszu w powiązaniu z transakcjami przeprowadzanymi w ramach umów z PF.

W celu identyfikacji poszczególnych transakcji z PF, BGK otwiera i prowadzi rachunki umów oraz rachunki techniczne dla PF w ramach zawartych Umów Operacyjnych. Rachunki te są jednoznacznie

powiązane z rachunkiem bankowym obsługiwanego funduszu, a tym samym z jego księgą i wyodrębnioną, samodzielną jednostką księgową.

Dzięki właściwej organizacji opisywanego systemu księgowego, BGK zapewnia rzetelne, kompletne i wiarygodne informacje w odpowiednim czasie w odniesieniu do realizowanych działań w ramach realizacji poszczególnych inicjatyw.

Fundusz powierniczy zostanie ustanowiony niezwłocznie po zawarciu umowy o finansowanie Projektu w postaci oddzielnego bloku finansowego. Zostanie ustanowiona księgowo rozdzielność pomiędzy zasobami projektu a innymi zasobami BGK. Zasoby finansowe projektu będą zarządzane zgodnie z zasadami należytego zarządzania finansami i zgodnie z właściwymi zasadami ostrożności, będą się również charakteryzować odpowiednią płynnością. Przepływy pomiędzy IZ/IP, BGK oraz PF będą tak zaplanowane, aby zapewnić ciągłość realizacji zadań na wszystkich poziomach realizacji projektu.

Stworzony i dopracowywany na przestrzeni dwóch perspektyw finansowych (2007-2013 i 2014-2020) system zarządzania środkami unijnymi, przeprowadzania rozliczeń finansowych, monitoringu, kontroli, promocji i sprzedaży gwarantuje prawidłową realizację projektu i osiągnięcie celów Projektu.

1.5.6 Informacja i promocja

BGK będzie prowadził na swoim poziomie działania informacyjne i promocyjne, wspierające efektywną realizację Projektu z wykorzystaniem dostępnych środków masowego przekazu oraz formalnych i nieformalnych kanałów komunikacyjnych, a także spotkań, dostosowane do roli BGK specyfiki i potrzeb Projektu, oferowanych Produktów Finansowych i grupy odbiorców, które będą realizowane w aspekcie regionalnym.

BGK zobowiązuje się do stosowania zasad dotyczących informacji i promocji określonych w Odpowiednich Regulacjach, w tym w art. 50 oraz w Załączniku IX Rozporządzenia Ogólnego – w zakresie w jakim ma on zastosowanie do Instrumentów Finansowych.

Bank w zależności od potrzeb i etapu wdrażania instrumentu poprzez zróżnicowane kanały medialne (Internet, media społecznościowe, prasa, telewizja, radio) będzie docierał z informacją o instrumencie do potencjalnych zainteresowanych (Ostatecznych Odbiorców).

Działania promujące projekt będą elementem polityki promocji Banku realizowanej przez Departament Marketingu.

2 Strategia inwestycyjna

2.1 Kierunki interwencji

Tabela 2. Kierunki interwencji

CP	CS	Zakres interwencji	Priorytet	Działanie	Produkt finansowy
1	1(iii)	013 014 021	I	1.10	Pożyczka na inwestycje rozwojowe przedsiębiorstw

		022 027			
2	2(i)	038 040 042 044 045 046 048 054 077 172	II	2.1	Pożyczka na efektywność energetyczną dla mikro i małych firm Pożyczka na poprawę efektywności energetycznej w budynkach użyteczności publicznej Pożyczka na poprawę efektywności energetycznej w sektorze mieszkaniowym
2	2(ii)	047 048 049 052 054 172	II	2.8	Pożyczka na OZE Pożyczka na OZE dla budynków jednorodzinnych
2	2(i)	042 044 045 046 048 054 077 172	II	2.18	Pożyczka na poprawę efektywności energetycznej w budynkach użyteczności publicznej – ZIT, IIT OPK
2	2(ii)	047 048 049 052 054	II	2.22	Pożyczka na OZE – ZIT, IIT OPK

		172			
--	--	-----	--	--	--

2.2 Montaż finansowy, zarządzanie środkami

Instrumenty Finansowe zaprojektowane w Strategii Inwestycyjnej będą finansowane ze środków EFRR w części nie większej niż 85% i wymagać będą zapewnienia co najmniej 15% współfinansowania krajowego.

BGK zapewni wniesienie krajowego współfinansowania w Projekcie na poziomie Funduszu Powierniczego, Funduszy Szczegółowych lub inwestycji na rzecz Ostatecznych Odbiorców w ramach następujących działań:

- 1.10 Inwestycje rozwojowe przedsiębiorstw – instrumenty finansowe – w wysokości co najmniej 15% Alokacji;
- 2.1 Poprawa efektywności energetycznej – instrumenty finansowe – w wysokości co najmniej 10,23% Alokacji;
- 2.8 Wsparcie rozwoju OZE – instrumenty finansowe – w wysokości co najmniej 11,21% Alokacji;
- 2.18 Poprawa efektywności energetycznej ZIT, IIT – instrument finansowy w wysokości co najmniej 9,5% Alokacji;
- 2.2. Wsparcie rozwoju OZE – ZIT, IIT – instrumenty finansowe – w wysokości co najmniej 9,5% Alokacji.

Krajowe Współfinansowanie Funduszu Powierniczego stanowią środki będące w dyspozycji ministra właściwego do spraw rozwoju regionalnego, udostępnione BGK w celu zapewnienia Krajowego współfinansowania w Projekcie, wnoszone do Funduszu Powierniczego, z przeznaczeniem na wsparcie Ostatecznych Odbiorców oraz pokrycie opłat za zarządzanie.

Krajowe Współfinansowanie Funduszu Powierniczego będzie wnoszone do Funduszu Powierniczego oraz angażowane w Umowy Operacyjne zgodnie z bieżącymi potrzebami wypłaty transz do Partnerów Finansujących na wsparcie w ramach CP 1 i CP 2 udzielane przedsiębiorcom.

Krajowe Współfinansowanie zostanie zapewnione także na poziomie Funduszy Szczegółowych lub inwestycji na rzecz Ostatecznych Odbiorców.

Pozostała kwota współfinansowania krajowego zostanie zapewniona ze środków budżetu państwa w ramach następujących działań:

- 2.1 Poprawa efektywności energetycznej – instrumenty finansowe – w maksymalnej wysokości 4,77% Alokacji;
- 2.8 Wsparcie rozwoju OZE – instrumenty finansowe – w maksymalnej wysokości 3,79% Alokacji;
- 2.18 Poprawa efektywności energetycznej ZIT, IIT – instrument finansowy w maksymalnej wysokości 5,5% Alokacji;
- 2.2. Wsparcie rozwoju OZE – ZIT, IIT – instrumenty finansowe – w maksymalnej wysokości 5,5% Alokacji.

Tabela 3. Montaż finansowy

CP	CS	Priorytet	Działanie	Budżet EFRR	Krajowe współfinansowanie
1	1(iii)	I	1.10	38 000 000,00 EUR	6 705 882,00 EUR
2	2(i)	II	2.1	60 000 000,00 EUR	10 588 236,00 EUR
2	2(ii)	II	2.8	68 431 955,00 EUR	12 076 227,00 EUR
2	2(i)	II	2.18	15 000 000,00 EUR	2 647 059,00 EUR
2	2(ii)	II	2.22	16 000 000,00 EUR	2 823 529,00 EUR

2.3 Szczegółowy opis Produktów finansowych

Opis produktów finansowych powstał w oparciu o ustalenia oceny ex ante oraz założenia przyjęte w programie FEM 2021-2027 i SZOP.

Tabela 4. Opis produktu finansowego Pożyczka na inwestycje rozwojowe przedsiębiorstw

Działanie 1.10 Inwestycje rozwojowe przedsiębiorstw – instrumenty finansowe	
Produkt finansowy: Pożyczka na inwestycje rozwojowe przedsiębiorstw	
Opis	<p>1. Środki finansowe w ramach udzielanego wsparcia będą mogły zostać przeznaczone w szczególności na inwestycje w nowoczesne maszyny i urządzenia, technologie, wartości niematerialne i prawne mające na celu:</p> <ul style="list-style-type: none"> • rozbudowę przedsiębiorstw, rozwój produktu lub usługi, zwiększenie skali prowadzonej działalności, wprowadzenia na rynek nowych lub ulepszonych produktów/usług, zdobywanie nowych rynków zbytu; • wprowadzenie innowacji produktowej i procesowej, w tym wdrożenie wyników prac B+R do działalności własnej przedsiębiorstwa; • wdrażanie technologii zgodnych z koncepcją gospodarki o obiegu zamkniętym, w tym rozwiązań związanych ze zmniejszeniem zasobo- i materiałochłonności procesów produkcyjnych i logistycznych, wykorzystaniem nowych materiałów, zmianą technologii produkcji czy też nowoczesnymi technikami recyklingu; • implementację rozwiązań cyfrowych o mniej specjalistycznym charakterze dotyczących np. zakupu oprogramowania biurowego, księgowego, systemów operacyjnych komputerów osobistych z wyłączeniem inwestycji dot. zaawansowanych rozwiązań cyfrowych/ z zakresu Przemysłu 4.0. wspieranych w ramach działania 1.11 FEM 2021 - 2027;

	<ul style="list-style-type: none"> • w ramach projektów wdrażanych z wykorzystaniem instrumentów finansowych możliwe będzie finansowanie kapitału obrotowego pod warunkiem powiązania z działalnością inwestycyjną przedsiębiorstwa – maksymalnie do 30% wartości wydatków w ramach projektu; <p>2. Wsparcie mogą uzyskać projekty realizowane przez przedsiębiorstwa z sektora MŚP oraz przedsiębiorstwa typu mid-caps i small mid-caps. MŚP będą wspierane na zasadach preferencyjnych względem podmiotów innych niż MŚP – w zakresie zasad udzielania pożyczek oraz udzielania pożyczek z dotacją w ramach jednej operacji instrumentu finansowego;</p> <p>3. Premiowane będą inwestycje MŚP:</p> <ul style="list-style-type: none"> • wpisujące się w obszary regionalnych inteligentnych specjalizacji; • z obszarów zmarginalizowanych oraz zagrożonych trwałą marginalizacją (62 gminy wskazane w SRWM 2030); • działających na rynku nie dłużej niż 24 m-ce; • polegające na wdrożeniu wyników prac B+R, skutkujące innowacją produktową lub procesową; • polegające na wdrażaniu technologii zgodnych z koncepcją gospodarki o obiegu zamkniętym;
Forma finansowania	Pożyczka
Alokacja UE	38 000 000,00 EUR
Współfinansowanie krajowe [%] w tym:	6 705 882,00 EUR (15%), w tym
	1. Krajowe współfinansowanie na poziomie Funduszu Powierniczego
	2. Krajowe współfinansowanie na poziomie Funduszy Szczegółowych lub na poziomie inwestycji na rzecz Ostatecznych Odbiorców.
Szkodowość [%]	10%
Szacunkowa dźwignia finansowa	1,18%
Ostateczni Odbiorcy	Mikro, małe i średnie przedsiębiorstwa, przedsiębiorstwa small mid-caps, przedsiębiorstwa mid-caps.
Pomoc publiczna	Brak w przypadku udzielania pożyczek na warunkach rynkowych. Unijna podstawa prawna:

	<ul style="list-style-type: none"> • Rozporządzenie Komisji (UE) nr 651/2014 z dnia 17 czerwca 2014 r. uznające niektóre rodzaje pomocy za zgodne z rynkiem wewnętrznym w zastosowaniu art. 107 i 108 Traktatu; • Rozporządzenie Komisji (UE) nr 1407/2013 z dnia 18 grudnia 2013 r. w sprawie stosowania art. 107 i 108 Traktatu o funkcjonowaniu Unii Europejskiej do pomocy de minimis. <p>Krajowa podstawa prawna</p> <ul style="list-style-type: none"> • Rozporządzenie Ministra Funduszy i Polityki Regionalnej z dnia 7 października 2022 r. w sprawie udzielania regionalnej pomocy inwestycyjnej w ramach celu polityki CP1 (iii) w zakresie wzmacniania trwałego wzrostu i konkurencyjności mikroprzedsiębiorców, małych i średnich przedsiębiorców oraz tworzenia miejsc pracy w mikroprzedsiębiorstwach, małych i średnich przedsiębiorstwach, w tym poprzez inwestycje produkcyjne w ramach regionalnych programów na lata 2021–2027 (Dz. U. z 2022 r. poz. 2150 z późn. zm.); • Rozporządzenie Ministra Funduszy i Polityki Regionalnej z dnia 29 września 2022 r. w sprawie udzielania pomocy de minimis w ramach regionalnych programów na lata 2021–2027 (Dz. U. z 2022 r. poz. 2062).
Zróznicowane traktowanie inwestorów	Dopuszcza się zróznicowane traktowanie inwestorów w postaci asymetrycznego podziału zysku w celu przyciągnięcia kapitału prywatnego i zapewnienia oczekiwanego efektu dźwigni.
Podstawowe parametry	
Maksymalna wysokość:	1 200 000 zł
Okres finansowania	Do 96 miesięcy
Karencja	Do 12 miesięcy - dotyczy spłaty rat kapitałowych i nie wydłuża okresu spłaty;
Oprocentowanie	<p>1. Preferencyjne</p> <ul style="list-style-type: none"> • Oprocentowanie w wysokości 20 % stopy bazowej KE w przypadku projektów MŚP: <ul style="list-style-type: none"> ✓ Realizowanych w obszarach zmarginalizowanych oraz zagrożonych trwałą marginalizacją (62 gminy wskazane w SRWM 2030); ✓ Działających na rynku nie dłużej niż 24 miesiące; • Oprocentowanie w wysokości 60 % stopy bazowej KE w przypadku pozostałych projektów MŚP;

	<p>W przypadku realizacji projektów w dziedzinach inteligentnych specjalizacji regionalnych obniżenie w/w poziomów procentowych o 5 punktów procentowych.</p> <p>Oprocentowanie stałe w całym okresie pożyczkowym, brak opłat i prowizji.</p> <p>2. Na warunkach rynkowych w przypadku przedsiębiorstw typu small mid caps oraz mid caps, a także w przypadku MŚP, gdy nie jest możliwe udzielenie im wsparcia na warunkach preferencyjnych.</p>
Warunki łączenia IF z dotacją	<p>W przypadku inwestycji dotyczących wdrożenia wyników działalności badawczo-rozwojowej opcjonalna część dotacyjna w wysokości 20% kapitału pożyczki udzielana po stwierdzeniu wdrożenia w pełnej skali nowego lub znacznie zmodyfikowanego produktu (wyrobu, usługi) lub po stwierdzeniu wdrożenia procesu w bieżącej działalności, stanowiącym podstawę udzielenia pożyczki inwestycyjnej zgodnie z biznes planem.</p> <p>W przypadku inwestycji dotyczących GOZ opcjonalna część dotacyjna w wysokości 20% kapitału pożyczki udzielana po wykazaniu efektu ekologicznego w redukcji powstawania odpadów, wykorzystaniu surowców z recyklingu, redukcji zasobochłonności procesów wytwórczych/usługowych.</p>
Informacje dodatkowe	<p>Finansowanie kapitału obrotowego pod warunkiem powiązania z działalnością inwestycyjną przedsiębiorstwa, maksymalnie do 30% wartości wydatków w ramach projektu.</p>

Tabela 5. Opis produktu finansowego Pożyczka na efektywność energetyczną dla mikro i małych firm

Działanie 2.1 Poprawa efektywności energetycznej – instrumenty finansowe	
Produkt finansowy: Pożyczka na efektywność energetyczną dla mikro i małych firm	
Opis	<p>1. Środki finansowe w ramach udzielanego wsparcia będą mogły zostać przeznaczone na wsparcie inwestycji przyczyniających się do podnoszenia efektywności energetycznej w przedsiębiorstwach poprzez inwestycje ograniczające zużycie energii elektrycznej i ciepłej, obniżenie emisyjności a także dywersyfikację źródeł wytwarzania energii. Zakres wsparcia będzie obejmował:</p> <ul style="list-style-type: none"> • modernizację energetyczną budynków, w tym ocieplenie przegród, wymianę okien, drzwi, zew. oświetlenia na energooszczędne; • zastosowanie technologii efektywnych energetycznie w procesach wytwórczych w przedsiębiorstwach, w tym przebudowę lub

	<p>wymianę instalacji/urządzeń technologicznych oraz ciągów transportowych linii produkcyjnych;</p> <ul style="list-style-type: none"> • zastosowanie technologii odzysku energii wraz z systemem wykorzystania energii ciepła odpadowego powstającego w procesach przemysłowych; • zastosowanie rozwiązań GOZ, mających na celu zamykanie komponentów w obiegu technologicznym, np. wody, energii, przejścia z modelu liniowego na cyrkularny; • wprowadzanie systemów zarządzania energią - jako element uzupełniający; • budowę i przebudowę instalacji OZE wraz z magazynem energii – jako niedominujący element inwestycji pod warunkiem, że produkcja en. elektrycznej nie stanowi podstawowej działalności przedsiębiorstwa. Dodatkowo jednostki OZE będą musiały być w pierwszej kolejności w pełni dedykowane potrzebom energetycznym przedsiębiorstwa i do nich dostosowane, a jedynie niewykorzystana część en. elektrycznej może być oddawana do sieci dystrybucyjnej; • wymianę dotychczasowych instalacji grzewczych (zasilanych węglem kamiennym, brunatnym, torfem, łupkami bitumicznymi), ale zgodnie z następującą hierarchią: w pierwszej kolejności - montaż OZE, w drugiej - przyłączenie do sieci ciepłowniczej, w trzeciej - zastosowanie kotłów i systemów grzewczych zasilanych gazem ziemnym, pod warunkiem, że jest to możliwe technicznie i uzasadnione ekonomicznie (przy równoczesnej termomodernizacji budynku/obiektu) - jako element uzupełniający. <p>2. Wsparcie mogą uzyskać projekty realizowane przez mikro i małe przedsiębiorstwa (z zastrzeżeniem pkt. 4);</p> <p>3. Zakres rzeczowy inwestycji ostatecznego odbiorcy musi wynikać z audytu energetycznego;</p> <p>4. Elementy inwestycji niewynikające z audytu energetycznego, mogą zostać uznane za kwalifikowalne pod warunkiem, że przyczyniają się do kompleksowej realizacji szerszych celów Europejskiego Zielonego Ładu i stanowią do 15% kosztów kwalifikowalnych;</p> <p>5. Uzyskana oszczędność energii pierwotnej w wyniku realizacji inwestycji musi być na poziomie minimum 30%.</p>
Forma finansowania	Pożyczka
Alokacja UE	8 000 000,00 EUR
Współfinansowanie krajowe [%] w tym:	1 411 765,00 EUR (15%), w tym

	1. Krajowe współfinansowanie na poziomie Funduszu Powierniczego
	2. Krajowe współfinansowanie na poziomie Funduszy Szczegółowych lub na poziomie inwestycji na rzecz Ostatecznych Odbiorców.
Szkodowość [%]	15%
Szacunkowa dźwignia finansowa	1,18%
Ostateczni Odbiorcy	Mikro i małe przedsiębiorstwa
Pomoc publiczna	<p>Brak w przypadku udzielania pożyczek na warunkach rynkowych.</p> <p>Unijna podstawa prawna:</p> <ul style="list-style-type: none"> • Rozporządzenie Komisji (UE) nr 651/2014 z dnia 17 czerwca 2014 r. uznające niektóre rodzaje pomocy za zgodne z rynkiem wewnętrznym w zastosowaniu art. 107 i 108 Traktatu; • Rozporządzenie Komisji (UE) nr 1407/2013 z dnia 18 grudnia 2013 r. w sprawie stosowania art. 107 i 108 Traktatu o funkcjonowaniu Unii Europejskiej do pomocy de minimis; • Wytyczne w sprawie niektórych środków pomocy państwa w kontekście systemu handlu przydziałami emisji gazów cieplarnianych po 2021 r. <p>Krajowa podstawa prawna</p> <ul style="list-style-type: none"> • Rozporządzenie Ministra Funduszy i Polityki Regionalnej z dnia 11 grudnia 2022 r. w sprawie udzielania pomocy na inwestycje wspierające efektywność energetyczną w ramach regionalnych programów na lata 2021–2027 (Dz. U. z 2022 r. poz. 2607 z późn. zm.); • Rozporządzenie Ministra Funduszy i Polityki Regionalnej z dnia 29 września 2022 r. w sprawie udzielania pomocy de minimis w ramach regionalnych programów na lata 2021–2027 (Dz. U. z 2022 r. poz. 2062).
Zróżnicowane traktowanie inwestorów	Dopuszcza się zróżnicowane traktowanie inwestorów w postaci asymetrycznego podziału zysku w celu przyciągnięcia kapitału prywatnego i zapewnienia oczekiwanego efektu dźwigni.
Podstawowe parametry	
Maksymalna wysokość:	3 000 000 zł
Okres finansowania	Do 180 miesięcy

Karencja	Do 12 miesięcy - dotyczy spłaty rat kapitałowych i nie wydłuża okresu spłaty;
Oprocentowanie	1. Preferencyjne – maksymalne oprocentowanie do 2% lub 0,25 stopy referencyjnej KE. 2. Na warunkach rynkowych
Warunki łączenia IF z dotacją	Nie dotyczy
Informacje dodatkowe	Jeżeli ZIT/IIT OPK przewiduje realizację projektów w danym typie projektu to wyłączeniu w naborze w tym typie operacji podlegają podmioty będące członkami danego ZIT/IIT OPK, ich jednostki organizacyjne oraz podmioty z nimi powiązane. Wyłączenie nie dotyczy proj. ujętych w Strategii Partnerstw CWD–Pilotaż.

Tabela 6. Opis produktu finansowego Pożyczka na poprawę efektywności energetycznej w budynkach użyteczności publicznej

Działanie 2.1 Poprawa efektywności energetycznej – instrumenty finansowe	
Produkt finansowy: Pożyczka na poprawę efektywności energetycznej w budynkach użyteczności publicznej	
Opis	<p>1. Środki finansowe w ramach udzielanego wsparcia będą mogły zostać przeznaczone na wsparcie inwestycji przyczyniających się do podnoszenia efektywności energetycznej w budynkach użyteczności publicznej poprzez inwestycje ograniczające zużycie energii elektrycznej i ciepłej, obniżenie emisyjności a także dywersyfikację źródeł wytwarzania energii. Zakres wsparcia będzie obejmował:</p> <ul style="list-style-type: none"> • kompleksową modernizację energetyczną budynków, w tym ocieplenie przegród, wymianę okien, drzwi, zew. oświetlenia na energooszczędne; • instalację OZE wraz z magazynem energii na potrzeby własne budynku (moc instalacji OZE powinna odpowiadać zapotrzebowaniu na en. elektryczną/cieplną budynku); • zastosowanie systemów monitorowania i zarządzania energią w budynku; • przebudowę systemów wentylacji i klimatyzacji, instalację systemów chłodzących; • wymianę dotychczasowych instalacji grzewczych (zasilanych węglem kamiennym, brunatnym, torfem, łupkami bitumicznymi), ale zgodnie

	<p>z następującą hierarchią: w pierwszej kolejności - montaż OZE, w drugiej - przyłączenie do sieci ciepłowniczej, w trzeciej - zastosowanie kotłów i systemów grzewczych zasilanych gazem ziemnym, pod warunkiem, że jest to możliwe technicznie i uzasadnione ekonomicznie (przy równoczesnej termomodernizacji budynku/obiektu) - jako element uzupełniający.</p> <p>2. Finansowane będą inwestycje wyłącznie w budynki publiczne, których właścicielem jest samorząd terytorialny oraz podległe mu organy i jednostki organizacyjne oraz jednostki zarządzane, budynki użyteczności publicznej nie związane z administracją rządową;</p> <p>3. Zakres rzeczowy inwestycji ostatecznego odbiorcy musi wynikać z audytu energetycznego (z zastrzeżeniem pkt 4);</p> <p>4. Elementy inwestycji niewynikające z audytu energetycznego, mogą zostać uznane za kwalifikowalne pod warunkiem, że przyczyniają się do kompleksowej realizacji szerszych celów Europejskiego Zielonego Ładu i stanowią do 15% kosztów kwalifikowalnych;</p> <p>5. Uzyskana oszczędność energii pierwotnej w wyniku realizacji inwestycji musi być na poziomie minimum 30% (za wyjątkiem budynków zabytkowych).</p>
Forma finansowania	Pożyczka, pożyczka z dotacją w ramach jednej operacji finansowej
Alokacja UE	37 000 000,00 EUR
Współfinansowanie krajowe [%] w tym:	6 529 412,00 EUR (15%)
	1. Krajowe współfinansowanie na poziomie Funduszu Powierniczego
	2. Krajowe współfinansowanie na poziomie Funduszy Szczegółowych lub na poziomie inwestycji na rzecz Ostatecznych Odbiorców.
	3. Krajowe współfinansowanie z budżetu państwa w maksymalnej wysokości 5,5% kwoty alokacji na ten produkt.
Szkodowość [%]	10%
Szacunkowa dźwignia finansowa	1,18%
Ostateczni Odbiorcy	JST oraz podległe im podmioty w tym jednostki organizacyjne i jednostki zarządzane, podmioty świadczące usługi publiczne w ramach realizacji obowiązków własnych jednostek samorządu terytorialnego, jednostki naukowe, uczelnie, organizacje pozarządowe i ich

	partnerstwa, kościoły i związki wyznaniowe, budynki użyteczności publicznej nie związane z administracją rządową.
Pomoc publiczna	<p>Brak w przypadku udzielania pożyczek na warunkach rynkowych.</p> <p>Unijna podstawa prawna:</p> <ul style="list-style-type: none"> • Rozporządzenie Komisji (UE) nr 651/2014 z dnia 17 czerwca 2014 r. uznające niektóre rodzaje pomocy za zgodne z rynkiem wewnętrznym w zastosowaniu art. 107 i 108 Traktatu; • Rozporządzenie Komisji (UE) nr 1407/2013 z dnia 18 grudnia 2013 r. w sprawie stosowania art. 107 i 108 Traktatu o funkcjonowaniu Unii Europejskiej do pomocy de minimis; • Wytyczne w sprawie niektórych środków pomocy państwa w kontekście systemu handlu przydziałami emisji gazów cieplarnianych po 2021 r. <p>Krajowa podstawa prawna</p> <ul style="list-style-type: none"> • Rozporządzenie Ministra Funduszy i Polityki Regionalnej z dnia 11 grudnia 2022 r. w sprawie udzielania pomocy na inwestycje wspierające efektywność energetyczną w ramach regionalnych programów na lata 2021–2027 (Dz. U. z 2022 r. poz. 2607 z późn. zm.); • Rozporządzenie Ministra Funduszy i Polityki Regionalnej z dnia 29 września 2022 r. w sprawie udzielania pomocy de minimis w ramach regionalnych programów na lata 2021–2027 (Dz. U. z 2022 r. poz. 2062).
Zróżnicowane traktowanie inwestorów	Dopuszcza się zróżnicowane traktowanie inwestorów w postaci asymetrycznego podziału zysku w celu przyciągnięcia kapitału prywatnego i zapewnienia oczekiwanego efektu dźwigni.
Podstawowe parametry	
Maksymalna wysokość:	10 000 000 zł
Okres finansowania	Do 240 miesięcy
Karencja	Do 24 miesięcy - dotyczy spłaty rat kapitałowych i nie wydłuża okresu spłaty;
Oprocentowanie	<p>1. Preferencyjne – maksymalne oprocentowanie do 2% lub 0,25 stopy referencyjnej KE.</p> <p>2. Na warunkach rynkowych</p>

Warunki łączenia IF z dotacją	Opcjonalna część dotacyjna nie przekraczająca 50% pożyczki może dotyczyć kosztów przedsięwzięć realizowanych w budynkach użyteczności publicznej (30%) w tym w budynkach zabytkowych (20%), w zależności od osiągniętego wzrostu efektywności energetycznej (do 20%), położenia na obszarach strategicznej interwencji (10%) oraz ewentualnej wymiany/ modernizacji nieefektywnego źródła ciepła lub podłączenia do sieci ciepłowniczej wraz z istotnym wpływem na redukcję emisji (10%). Poszczególne poziomy części dotacyjnej mogą się sumować, jednak nie mogą łącznie przekroczyć 50% kwoty pożyczki.
Informacje dodatkowe	Jeżeli ZIT/IIT OPK przewiduje realizację projektów w danym typie projektu to wyłączeniu w naborze w tym typie operacji podlegają podmioty będące członkami danego ZIT/IIT OPK, ich jednostki organizacyjne oraz podmioty z nimi powiązane. Wyłączenie nie dotyczy proj. ujętych w Strategii Partnerstw CWD–Pilotaż.

Tabela 7. Opis produktu finansowego Pożyczka na poprawę efektywności energetycznej w sektorze mieszkaniowym

Działanie 2.1 Poprawa efektywności energetycznej – instrumenty finansowe	
Produkt finansowy: Pożyczka na poprawę efektywności energetycznej w sektorze mieszkaniowym	
Opis	<p>1. Środki finansowe w ramach udzielanego wsparcia będą mogły zostać przeznaczone na wsparcie inwestycji przyczyniających się do podnoszenia efektywności energetycznej budynków wielorodzinnych mieszkaniowych poprzez inwestycje ograniczające zużycie energii elektrycznej i ciepłej, obniżenie emisyjności a także dywersyfikację źródeł wytwarzania energii. Zakres wsparcia będzie obejmował:</p> <ul style="list-style-type: none"> • kompleksową modernizację energetyczną budynków, w tym ocieplenie przegród, wymianę okien, drzwi, zew. oświetlenia na energooszczędne; • instalację OZE wraz z magazynem energii na potrzeby własne budynku; • zastosowanie systemów monitorowania i zarządzania energią w budynku; • przebudowę systemów wentylacji i klimatyzacji, instalację systemów chłodzących; • wymianę dotychczasowych instalacji grzewczych (zasilanych węglem kamiennym, brunatnym, torfem, łupkami bitumicznymi), ale zgodnie z następującą hierarchią: w pierwszej kolejności - montaż OZE, w

	<p>drugiej - przyłączenie do sieci ciepłowniczej, w trzeciej - zastosowanie kotłów i systemów grzewczych zasilanych gazem ziemnym, pod warunkiem, że jest to możliwe technicznie i uzasadnione ekonomicznie (przy równoczesnej termomodernizacji budynku/obiektu) - jako element uzupełniający.</p> <p>2. Finansowane będą inwestycje wyłącznie w wielorodzinne budynki mieszkalne np. wspólnoty mieszkaniowe, TBS, budynki komunalne (z wyjątkiem budynków stanowiących własność Skarbu Państwa oraz budynków spółdzielni mieszkaniowych);</p> <p>3. Zakres rzeczowy inwestycji ostatecznego odbiorcy musi wynikać z audytu energetycznego (z zastrzeżeniem pkt 4);</p> <p>4. Elementy inwestycji niewynikające z audytu energetycznego, mogą zostać uznane za kwalifikowalne pod warunkiem, że przyczyniają się do kompleksowej realizacji szerszych celów Europejskiego Zielonego Ładu i stanowią do 15% kosztów kwalifikowalnych;</p> <p>5. Uzyskana oszczędność energii pierwotnej w wyniku realizacji inwestycji musi być na poziomie minimum 30% (za wyjątkiem budynków zabytkowych).</p>
Forma finansowania	Pożyczka, pożyczka z dotacją w ramach jednej operacji finansowej
Alokacja UE	15 000 000,00 EUR
Współfinansowanie krajowe [%] w tym:	2 647 059,00 EUR (15%)
	1. Krajowe współfinansowanie na poziomie Funduszu Powierniczego
	2. Krajowe współfinansowanie na poziomie Funduszy Szczegółowych lub na poziomie inwestycji na rzecz Ostatecznych Odbiorców.
	3. Krajowe współfinansowanie z budżetu państwa w maksymalnej wysokości 5,5% kwoty alokacji na ten produkt.
Szkodowość [%]	10%
Szacunkowa dźwignia finansowa	1,18%
Ostateczni Odbiorcy	wspólnoty mieszkaniowe, TBS, budynki komunalne (z wyjątkiem budynków stanowiących własność Skarbu Państwa oraz budynków spółdzielni mieszkaniowych)
Pomoc publiczna	Brak w przypadku udzielania pożyczek na warunkach rynkowych.

	<p>Unijna podstawa prawna:</p> <ul style="list-style-type: none"> • Rozporządzenie Komisji (UE) nr 651/2014 z dnia 17 czerwca 2014 r. uznające niektóre rodzaje pomocy za zgodne z rynkiem wewnętrznym w zastosowaniu art. 107 i 108 Traktatu; • Rozporządzenie Komisji (UE) nr 1407/2013 z dnia 18 grudnia 2013 r. w sprawie stosowania art. 107 i 108 Traktatu o funkcjonowaniu Unii Europejskiej do pomocy de minimis; • Wytyczne w sprawie niektórych środków pomocy państwa w kontekście systemu handlu przydziałami emisji gazów cieplarnianych po 2021 r. <p>Krajowa podstawa prawna</p> <ul style="list-style-type: none"> • Rozporządzenie Ministra Funduszy i Polityki Regionalnej z dnia 11 grudnia 2022 r. w sprawie udzielania pomocy na inwestycje wspierające efektywność energetyczną w ramach regionalnych programów na lata 2021–2027 (Dz. U. z 2022 r. poz. 2607 z późn. zm.); • Rozporządzenie Ministra Funduszy i Polityki Regionalnej z dnia 29 września 2022 r. w sprawie udzielania pomocy de minimis w ramach regionalnych programów na lata 2021–2027 (Dz. U. z 2022 r. poz. 2062).
Zróznicowane traktowanie inwestorów	Dopuszcza się zróznicowane traktowanie inwestorów w postaci asymetrycznego podziału zysku w celu przyciągnięcia kapitału prywatnego i zapewnienia oczekiwanego efektu dźwigni.
Podstawowe parametry	
Maksymalna wysokość:	3 000 000 zł
Okres finansowania	Do 240 miesięcy
Karencja	Do 12 miesięcy - dotyczy spłaty rat kapitałowych i nie wydłuża okresu spłaty;
Oprocentowanie	1. Preferencyjne – maksymalne oprocentowanie do 2% lub do 0,25 stopy referencyjnej KE. 2. Na warunkach rynkowych
Warunki łączenia IF z dotacją	Opcjonalna część dotacyjna nie przekraczająca 50% pożyczki może dotyczyć kosztów przedsięwzięć realizowanych w budynkach komunalnych rozumianych jako budynki w których 30% mieszkań stanowią mieszkania komunalne, socjalne, wspomagane lub chronione (30%) w tym w budynki zabytkowe (20%), w zależności od osiągniętego wzrostu efektywności energetycznej (do 20%), zależnie od

	występowania problemu ubóstwa energetycznego wśród mieszkańców (budynki klasy Fi G) (do 20%), położenia na obszarach strategicznej interwencji (10%) oraz ewentualnej wymiany/ modernizacji nieefektywnego źródła ciepła lub podłączenia do sieci ciepłowniczej wraz z istotnym wpływem na redukcję emisji (10%). Poszczególne poziomy części dotacyjnej mogą się sumować, jednak nie mogą łącznie przekroczyć 50% kwoty pożyczki.
Informacje dodatkowe	Jeżeli ZIT/IIT OPK przewiduje realizację projektów w danym typie projektu to wyłączeniu w naborze w tym typie operacji podlegają podmioty będące członkami danego ZIT/IIT OPK, ich jednostki organizacyjne oraz podmioty z nimi powiązane. Wyłączenie nie dotyczy proj. ujętych w Strategii Partnerstw CWD–Pilotaż.

Tabela 8. Opis produktu finansowego Pożyczka na OZE

Działanie 2.8 Wsparcie rozwoju OZE – instrumenty finansowe	
Produkt finansowy: Pożyczka na OZE	
Opis	<p>1. Środki finansowe w ramach udzielanego wsparcia będą mogły zostać przeznaczone na wsparcie inwestycji w obszarze generowania energii w szczególności w systemie rozproszonym, w oparciu o lokalne uwarunkowania i potencjał dostępnych zasobów. Zakres wsparcia będzie obejmował:</p> <ul style="list-style-type: none"> • Typ projektu A: wytwarzanie energii elektrycznej ze źródeł odnawialnych - budowa i rozbudowa instalacji OZE w zakresie wytwarzania energii elektrycznej, w tym z zastosowaniem magazynów energii działających na potrzeby danego źródła OZE oraz przyłączeniem do sieci. Dofinansowanie w ramach instrumentu przewiduje budowę jednostek wytwarzania energii wykorzystujących m.in. energię biomasy, biogazu, biometanu, wiatru, promieniowania słonecznego, wody. Dopuszczalne jest dofinansowanie magazynów energii elektrycznej jako samodzielnych projektów działających na potrzeby istniejącego źródła OZE. W przypadku inwestowania przez odbiorców ostatecznych w instalacje wykorzystywane do wytwarzania energii elektrycznej, może ona być wytwarzana na potrzeby własne, jak również z możliwością sprzedaży do sieci. Uzupełniająco (do 20% kosztów kwalifikowalnych) wsparcie może obejmować budowę stacji ładowania pojazdów elektrycznych wykorzystujących energię z danego źródła/magazynu energii realizowanego w ramach projektu. Inwestycje w elektrownie wodne ograniczone będą do działań dotyczących istniejących obiektów, wyposażonych w

hydroelektrownie. Wsparcie nie może powodować nieosiągnięcia dobrego stanu lub potencjału jednolitych części wód, nie może pogarszać stanu lub potencjału jednolitych części wód oraz nie może mieć znaczącego wpływu na cele ochrony obszarów objętych siecią Natura 2000. Moce przewidziane do wsparcia:

- ✓ wiatr: nie więcej niż 5 MWe;
- ✓ biomasa: nie więcej niż 5MWe;
- ✓ biogaz: nie więcej niż 0,5 MWe,
- ✓ woda: nie więcej niż 5 MWe;
- ✓ promieniowanie słoneczne: nie więcej niż 0,5 Mwe.

Ww. wartości dotyczą sumarycznej mocy wszystkich jednostek wytwórczych danego rodzaju OZE wchodzących w skład projektu.

- Typ projektu B - wytwarzanie energii cieplnej ze źródeł odnawialnych - budowa i rozbudowa instalacji OZE w zakresie wytwarzania ciepła i chłodu przy wykorzystaniu energii geotermalnej, słonecznej, pomp ciepła, biomasy z zastosowaniem magazynów ciepła działających na potrzeby danego źródła OZE wraz z przyłączeniem do sieci. Dopuszczalne jest dofinansowanie magazynów energii odnawialnej jako samodzielnych projektów do istniejących instalacji do produkcji ciepła działających na potrzeby istniejącego źródła. Moce przewidziane do wsparcia:
 - ✓ biomasa: nie więcej niż 5 MWth;
 - ✓ promieniowanie słoneczne: nie więcej niż 0,5 MWth;
 - ✓ geotermia: nie więcej niż 2 MWth;
 - ✓ biogaz: nie więcej niż 0,5 MWth.

Ww. wartości dotyczą sumarycznej mocy wszystkich jednostek wytwórczych danego rodzaju OZE wchodzących w skład projektu.

- Typ projektu C - Projekty kompleksowe wykorzystujące OZE do wytwarzania energii cieplnej i elektrycznej. Dopuszcza się możliwość łączenia projektów typu A i B przy zachowaniu wskazanych dla tych typów limitów mocy;
- Typ projektu D - Klastry energii, spółdzielnie, wspólnoty energetyczne - Wsparciem w rozwój lokalnych odnawialnych źródeł energii objęte zostaną projekty realizowane przez społeczności energetyczne (w tym klastry energii, spółdzielnie energetyczne oraz inne społeczności energetyczne wynikające z wdrożenia Dyrektywy RED II), grupowo działających prosumentów ze szczególnym uwzględnieniem roli JST (w szczególności gminy i związki gmin) tworzących tego typu lokalne społeczności i wspólnoty

	<p>energetyczne. Wsparcie inwestycyjne kierowane do istniejących podmiotów, które będą mogły wdrażać adekwatne dla podmiotu usługi energetyczne, w tym wytwarzanie, magazynowanie, zarządzanie i dystrybucja energii w ramach podmiotu. Dopuszczalne będą instalacje hybrydowe łączące w sobie więcej niż jedno źródło OZE. W odniesieniu do sieci elektroenergetycznych w ramach systemów społeczności energetycznych realizacja ww. zakresu inwestycji będzie możliwa pod warunkiem uzgodnienia projektów indywidualnych z Instytucją Koordynującą Umowę Partnerstwa. Brak limitów mocy w przypadku tego typu projektów.</p> <p>2. Projekty dotyczące wytwarzania energii z OZE oceniane będą głównie poprzez pryzmat efektywności kosztowej oraz osiągniętych efektów ekologicznych wpisujących się w cele osi priorytetowej, w tym redukcji emisji CO₂);</p> <p>3. Inwestycje w elektrownie wodne ograniczone będą do działań dotyczących istniejących obiektów. Wsparcie nie może powodować nieosiągnięcia dobrego stanu lub potencjału jednolitych części wód, nie może pogarszać stanu lub potencjału jednolitych części wód oraz nie może mieć znaczącego wpływu na cele ochrony obszarów objętych siecią Natura 2000;</p> <p>4. W przypadku produkcji energii z biomasy i biogazu wsparcie może być skierowane wyłącznie na przedsięwzięcia zgodne z kryteriami zrównoważonego rozwoju określonymi w art. 29 Dyrektywie 2018/2001 z dnia 11 grudnia 2018 r. w sprawie promowania stosowania energii ze źródeł odnawialnych.</p>
Forma finansowania	Pożyczka, pożyczka z dotacją w ramach jednej operacji finansowej
Alokacja UE	40 000 000,00 EUR
Współfinansowanie krajowe [%] w tym:	7 058 824,00 EUR (15%)
	1. Krajowe współfinansowanie na poziomie Funduszu Powierniczego
	2. Krajowe współfinansowanie na poziomie Funduszy Szczegółowych lub na poziomie inwestycji na rzecz Ostatecznych Odbiorców.
	3. Krajowe współfinansowanie z budżetu państwa w maksymalnej wysokości 3,79% kwoty alokacji na ten produkt.
Szkodowość [%]	15%
Szacunkowa dźwignia finansowa	1,18%

Ostateczni Odbiorcy	<p>jednostki samorządu terytorialnego, ich związki, porozumienia i stowarzyszenia oraz jednostki organizacyjne działające w ich imieniu, podmioty świadczące usługi publiczne w ramach realizacji obowiązków własnych jednostek samorządu terytorialnego, przedsiębiorstwa (w tym MŚP), wspólnoty energetyczne, w tym klastry energii i spółdzielnie energetyczne, wspólnoty, spółdzielnie mieszkaniowe i TBS, podmioty ekonomii społecznej, uczelnie, organizacje pozarządowe, policja, straż pożarna i służby ratownicze, partnerstwa instytucji pozarządowych, podmioty wykonujące działalność leczniczą, w rozumieniu ustawy o działalności leczniczej.</p>
Pomoc publiczna	<p>Brak w przypadku udzielania pożyczek na warunkach rynkowych.</p> <p>Unijna podstawa prawna:</p> <ul style="list-style-type: none"> • Rozporządzenie Komisji (UE) nr 651/2014 z dnia 17 czerwca 2014 r. uznające niektóre rodzaje pomocy za zgodne z rynkiem wewnętrznym w zastosowaniu art. 107 i 108 Traktatu; • Rozporządzenie Komisji (UE) nr 1407/2013 z dnia 18 grudnia 2013 r. w sprawie stosowania art. 107 i 108 Traktatu o funkcjonowaniu Unii Europejskiej do pomocy de minimis; <p>Krajowa podstawa prawna:</p> <ul style="list-style-type: none"> • Rozporządzenie Ministra Funduszy i Polityki Regionalnej z dnia 11 grudnia 2022 r. w sprawie udzielania pomocy na inwestycje w układy wysokosprawnej kogeneracji oraz na propagowanie energii ze źródeł odnawialnych w ramach regionalnych programów na lata 2021–2027 (Dz. U. z 2022 r. poz. 2693 z późn. zm); • Rozporządzenie Ministra Funduszy i Polityki Regionalnej z dnia 29 września 2022 r. w sprawie udzielania pomocy de minimis w ramach regionalnych programów na lata 2021–2027 (Dz. U. z 2022 r. poz. 2062).
Zróżnicowane traktowanie inwestorów	Dopuszcza się zróżnicowane traktowanie inwestorów w postaci asymetrycznego podziału zysku w celu przyciągnięcia kapitału prywatnego i zapewnienia oczekiwanego efektu dźwigni.
Podstawowe parametry	
Maksymalna wysokość:	10 000 000 zł
Okres finansowania	Do 120 miesięcy w przypadku instalacji do 50 kW oraz do 180 miesięcy w przypadku instalacji powyżej 50 kW.

Karencja	Do 12 miesięcy w przypadku instalacji do 50 kW oraz do 24 miesięcy w przypadku instalacji powyżej 50 kW - dotyczy spłaty rat kapitałowych i nie wydłuża okresu spłaty;
Oprocentowanie	1. Preferencyjne – maksymalne oprocentowanie do 2% lub do 0,25 stopy referencyjnej KE. 2. Na warunkach rynkowych
Warunki łączenia IF z dotacją	Opcjonalna część dotacyjna nie przekraczająca 50% pożyczki może dotyczyć kosztów przedsięwzięć realizowanych w budynkach użyteczności publicznej (30%), w przypadku pozostałych podmiotów produkujących energię na własne potrzeby (20%), za zastosowanie magazynu energii (10%), za wykazanie autokonsumpcji energii elektrycznej na poziomie min. 40% (10%), w przypadku inwestycji realizowanej przez społeczność energetyczną (20%). Poszczególne poziomy części dotacyjnej mogą się sumować, jednak nie mogą łącznie przekroczyć 50% kwoty pożyczki.
Informacje dodatkowe	Jeżeli ZIT/IIT OPK przewiduje realizację projektów w danym typie projektu to wyłączeniu w naborze w tym typie operacji podlegają podmioty będące członkami danego ZIT/IIT OPK, ich jednostki organizacyjne oraz podmioty z nimi powiązane. Wyłączenie nie dotyczy proj. ujętych w Strategii Partnerstw CWD–Pilotaż.

Tabela 9. Opis produktu finansowego Pożyczka na OZE dla nowych budynków jednorodzinnych

Działanie 2.8 Wsparcie rozwoju OZE – instrumenty finansowe	
Produkt finansowy: Pożyczka na OZE dla budynków jednorodzinnych	
Opis	<p>1. Środki finansowe w ramach udzielanego wsparcia będą mogły zostać przeznaczone na wsparcie inwestycji w obszarze generowania energii w odniesieniu do zakupu, montażu oraz przyłączenia do nowych budynków jednorodzinnych:</p> <ul style="list-style-type: none"> • Mikroinstalacji do produkcji energii elektrycznej (fotowoltaicznej, wiatrowej lub hybrydowej); • Źródła ciepła OZE (w tym pompy ciepła, kotły na biomasę, kolektory słoneczne) wraz z odpowiednią instalacją; • Magazynu energii działającego na potrzeby danego źródła OZE wraz z odpowiednią instalacją; <p>2. W przypadku inwestowania przez odbiorców ostatecznych w instalacje wykorzystywane do wytwarzania energii elektrycznej, może</p>

	<p>ona być wytwarzana na potrzeby własne, jak również z możliwością sprzedaży do sieci.</p> <p>3. W przypadku produkcji energii z biomasy i biogazu wsparcie może być skierowane wyłącznie na przedsięwzięcia zgodne z kryteriami zrównoważonego rozwoju określonymi w art. 29 Dyrektywie 2018/2001 z dnia 11 grudnia 2018 r. w sprawie promowania stosowania energii ze źródeł odnawialnych.</p>
Forma finansowania	Pożyczka, pożyczka z dotacją w ramach jednej operacji finansowej
Alokacja UE	28 431 955 EUR
Współfinansowanie krajowe [%] w tym:	5 017 404,00 EUR (15%)
	1. Krajowe współfinansowanie na poziomie Funduszu Powierniczego
	2. Krajowe współfinansowanie na poziomie Funduszy Szczegółowych lub na poziomie inwestycji na rzecz Ostatecznych Odbiorców.
	3. Krajowe współfinansowanie z budżetu państwa w maksymalnej wysokości 3,79% kwoty alokacji na ten produkt.
Szkodowość [%]	25%
Szacunkowa dźwignia finansowa	1,18%
Ostateczni Odbiorcy	osoby fizyczne – właściciele budynków jednorodzinnych
Pomoc publiczna	<p>Brak w przypadku udzielania pożyczek na warunkach rynkowych.</p> <p>Unijna podstawa prawna:</p> <ul style="list-style-type: none"> • Rozporządzenie Komisji (UE) nr 651/2014 z dnia 17 czerwca 2014 r. uznające niektóre rodzaje pomocy za zgodne z rynkiem wewnętrznym w zastosowaniu art. 107 i 108 Traktatu; • Rozporządzenie Komisji (UE) nr 1407/2013 z dnia 18 grudnia 2013 r. w sprawie stosowania art. 107 i 108 Traktatu o funkcjonowaniu Unii Europejskiej do pomocy de minimis; <p>Krajowa podstawa prawna:</p> <ul style="list-style-type: none"> • Rozporządzenie Ministra Funduszy i Polityki Regionalnej z dnia 11 grudnia 2022 r. w sprawie udzielania pomocy na inwestycje w układy wysokosprawnej kogeneracji oraz na propagowanie energii ze źródeł odnawialnych w ramach regionalnych programów na lata 2021–2027 (Dz. U. z 2022 r. poz. 2693 z późn. zm.);

	<ul style="list-style-type: none"> Rozporządzenie Ministra Funduszy i Polityki Regionalnej z dnia 29 września 2022 r. w sprawie udzielania pomocy de minimis w ramach regionalnych programów na lata 2021–2027 (Dz. U. z 2022 r. poz. 2062).
Zróżnicowane traktowanie inwestorów	Dopuszcza się zróżnicowane traktowanie inwestorów w postaci asymetrycznego podziału zysku w celu przyciągnięcia kapitału prywatnego i zapewnienia oczekiwanego efektu dźwigni.
Podstawowe parametry	
Maksymalna wysokość:	250 000 zł
Okres finansowania	Do 180 miesięcy
Karencja	Do 12 miesięcy - dotyczy spłaty rat kapitałowych i nie wydłuża okresu spłaty;
Oprocentowanie	Preferencyjne – maksymalnie do 2% lub do 0,25 stopy referencyjnej KE. Oprocentowanie stałe w całym okresie kredytowania, brak opłat i prowizji.
Warunki łączenia IF z dotacją	<p>Opcjonalna część dotacyjna nie przekraczająca 50% w zależności od kompleksowości inwestycji, w tym:</p> <ul style="list-style-type: none"> 20% za 1 element (mikroinstalacja do produkcji energii elektrycznej lub źródło ciepła OZE⁶, lub magazyn energii); 30% za 2 elementy; 50% za 3 elementy <p>Ostateczny poziom części dotacyjnej nie może przekroczyć 50% kwoty pożyczki.</p>
Informacje dodatkowe	Możliwie ograniczone zabezpieczenia oraz maksymalnie uproszczony wniosek o pożyczkę i jej rozliczenie, finansowanie 100% kosztów kwalifikowalnych.

Tabela 10. Opis produktu finansowego Pożyczka na poprawę efektywności energetycznej w budynkach użyteczności publicznej - ZIT

⁶ Przy czym źródło ciepła OZE musi służyć do ogrzewania budynku, lub ogrzewania budynku i ciepłej wody użytkowej

Działanie 2.18 Poprawa efektywności energetycznej ZIT, IIT– instrumenty finansowe

Produkt finansowy: Pożyczka na poprawę efektywności energetycznej w budynkach użyteczności publicznej – ZIT

Opis

1. Środki finansowe w ramach udzielanego wsparcia będą mogły zostać przeznaczone na wsparcie inwestycji przyczyniających się do podnoszenia efektywności energetycznej w budynkach użyteczności publicznej poprzez inwestycje ograniczające zużycie energii elektrycznej i ciepłej, obniżenie emisyjności a także dywersyfikację źródeł wytwarzania energii. Zakres wsparcia będzie obejmował:
 - kompleksową modernizację energetyczną budynków, w tym ocieplenie przegród, wymianę okien, drzwi, zew. oświetlenia na energooszczędne;
 - instalację OZE wraz z magazynem energii na potrzeby własne budynku (moc instalacji OZE powinna odpowiadać zapotrzebowaniu na en. elektryczną/cieplną budynku);
 - zastosowanie systemów monitorowania i zarządzania energią w budynku;
 - przebudowę systemów wentylacji i klimatyzacji, instalację systemów chłodzących;
 - wymianę dotychczasowych instalacji grzewczych (zasilanych węglem kamiennym, brunatnym, torfem, łupkami bitumicznymi), ale zgodnie z następującą hierarchią: w pierwszej kolejności - montaż OZE, w drugiej - przyłączenie do sieci ciepłowniczej, w trzeciej - zastosowanie kotłów i systemów grzewczych zasilanych gazem ziemnym, pod warunkiem, że jest to możliwe technicznie i uzasadnione ekonomicznie (przy równoczesnej termomodernizacji budynku/obiektu) - jako element uzupełniający.
2. Finansowane będą inwestycje wyłącznie w budynki publiczne, których właścicielem jest samorząd terytorialny oraz podległe mu organy i jednostki organizacyjne oraz jednostki zarządzane, budynki użyteczności publicznej nie związane z administracją rządową;
3. Zakres rzeczowy inwestycji ostatecznego odbiorcy musi wynikać z audytu energetycznego (z zastrzeżeniem pkt 4);
4. Elementy inwestycji niewynikające z audytu energetycznego, mogą zostać uznane za kwalifikowalne pod warunkiem, że przyczyniają się do kompleksowej realizacji szerszych celów Europejskiego Zielonego Ładu i stanowią do 15% kosztów kwalifikowalnych;

	5. Uzyskana oszczędność energii pierwotnej w wyniku realizacji inwestycji musi być na poziomie minimum 30% (za wyjątkiem budynków zabytkowych).
Forma finansowania	Pożyczka, pożyczka z dotacją w ramach jednej operacji finansowej
Alokacja UE	15 000 000,00 EUR
Współfinansowanie krajowe [%] w tym:	2 647 059,00 EUR (15%)
	1. Krajowe współfinansowanie na poziomie Funduszu Powierniczego
	2. Krajowe współfinansowanie na poziomie Funduszy Szczegółowych lub na poziomie inwestycji na rzecz Ostatecznych Odbiorców.
	3. Krajowe współfinansowanie z budżetu państwa w maksymalnej wysokości 5,5% kwoty alokacji na ten produkt
Szkodowość [%]	10%
Szacunkowa dźwignia finansowa	1,18%
Ostateczni Odbiorcy	JST oraz podległe im podmioty w tym jednostki organizacyjne i jednostki zarządzane, podmioty świadczące usługi publiczne w ramach realizacji obowiązków własnych jednostek samorządu terytorialnego, jednostki naukowe, uczelnie, organizacje pozarządowe i ich partnerstwa, kościoły i związki wyznaniowe oraz budynki użyteczności publicznej nie związane z administracją rządową.
Pomoc publiczna	<p>Brak w przypadku udzielania pożyczek na warunkach rynkowych.</p> <p>Unijna podstawa prawna:</p> <ul style="list-style-type: none"> • Rozporządzenie Komisji (UE) nr 651/2014 z dnia 17 czerwca 2014 r. uznające niektóre rodzaje pomocy za zgodne z rynkiem wewnętrznym w zastosowaniu art. 107 i 108 Traktatu; • Rozporządzenie Komisji (UE) nr 1407/2013 z dnia 18 grudnia 2013 r. w sprawie stosowania art. 107 i 108 Traktatu o funkcjonowaniu Unii Europejskiej do pomocy de minimis; • Wytyczne w sprawie niektórych środków pomocy państwa w kontekście systemu handlu przydziałami emisji gazów cieplarnianych po 2021 r. <p>Krajowa podstawa prawna</p> <ul style="list-style-type: none"> • Rozporządzenie Ministra Funduszy i Polityki Regionalnej z dnia 11 grudnia 2022 r. w sprawie udzielania pomocy na inwestycje

	<p>wspierające efektywność energetyczną w ramach regionalnych programów na lata 2021–2027 (Dz. U. z 2022 r. poz. 2607 z późn. zm.);</p> <ul style="list-style-type: none"> • Rozporządzenie Ministra Funduszy i Polityki Regionalnej z dnia 29 września 2022 r. w sprawie udzielania pomocy de minimis w ramach regionalnych programów na lata 2021–2027 (Dz. U. z 2022 r. poz. 2062).
Zróżnicowane traktowanie inwestorów	Dopuszcza się zróżnicowane traktowanie inwestorów w postaci asymetrycznego podziału zysku w celu przyciągnięcia kapitału prywatnego i zapewnienia oczekiwanego efektu dźwigni.
Podstawowe parametry	
Maksymalna wysokość:	15 000 000 zł
Okres finansowania	Do 240 miesięcy
Karencja	Do 24 miesięcy - dotyczy spłaty rat kapitałowych i nie wydłuża okresu spłaty;
Oprocentowanie	<ol style="list-style-type: none"> 1. Preferencyjne – maksymalne oprocentowanie do 2% lub do 0,25 stopy referencyjnej KE. 2. Na warunkach rynkowych
Warunki łączenia IF z dotacją	Opcjonalna część dotacyjna nie przekraczająca 50% pożyczki może dotyczyć kosztów przedsięwzięć realizowanych w budynkach użyteczności publicznej (30%) w tym w budynkach zabytkowych (20%), w zależności od osiągniętego wzrostu efektywności energetycznej (do 20%), położenia na obszarach strategicznej interwencji (10%) oraz ewentualnej wymiany/ modernizacji nieefektywnego źródła ciepła lub podłączenia do sieci ciepłowniczej wraz z istotnym wpływem na redukcję emisji (10%). Poszczególne poziomy części dotacyjnej mogą się sumować, jednak nie mogą łącznie przekroczyć 50% kwoty pożyczki.
Informacje dodatkowe	Projekty wsparte w ramach działania muszą wynikać z odpowiedniej strategii ZIT/IIT OKP.

Tabela 11. Opis produktu finansowego Pożyczka na OZE - ZIT

Działanie 2.22 Wsparcie rozwoju OZE – ZIT, IIT - instrumenty finansowe
Produkt finansowy: Pożyczka na OZE - ZIT

Opis	<p>1. Środki finansowe w ramach udzielanego wsparcia będą mogły zostać przeznaczone na wsparcie inwestycji w obszarze generowania energii w szczególności w systemie rozproszonym, w oparciu o lokalne uwarunkowania i potencjał dostępnych zasobów. Zakres wsparcia będzie obejmował:</p> <ul style="list-style-type: none"> • Typ projektu A: wytwarzanie energii elektrycznej ze źródeł odnawialnych - budowa i rozbudowa instalacji OZE w zakresie wytwarzania energii elektrycznej, w tym z zastosowaniem magazynów energii działających na potrzeby danego źródła OZE oraz przyłączeniem do sieci. Dofinansowanie w ramach instrumentu przewiduje budowę jednostek wytwarzania energii wykorzystujących m.in. energię biomasy, biogazu, biometanu, wiatru, promieniowania słonecznego, wody. Dopuszczalne jest dofinansowanie magazynów energii elektrycznej jako samodzielnych projektów działających na potrzeby istniejącego źródła OZE. W przypadku inwestowania przez odbiorców ostatecznych w instalacje wykorzystywane do wytwarzania energii elektrycznej, może ona być wytwarzana na potrzeby własne, jak również z możliwością sprzedaży do sieci. Uzupełniająco (do 20% kosztów kwalifikowalnych) wsparcie może obejmować budowę stacji ładowania pojazdów elektrycznych wykorzystujących energię z danego źródła/magazynu energii realizowanego w ramach projektu. Inwestycje w elektrownie wodne ograniczone będą do działań dotyczących istniejących obiektów, wyposażonych w hydroelektrownie. Wsparcie nie może powodować nieosiągnięcia dobrego stanu lub potencjału jednolitych części wód, nie może pogarszać stanu lub potencjału jednolitych części wód oraz nie może mieć znaczącego wpływu na cele ochrony obszarów objętych siecią Natura 2000. Moce przewidziane do wsparcia: <ul style="list-style-type: none"> ✓ wiatr: nie więcej niż 5 MWe; ✓ biomasa: nie więcej niż 5MWe; ✓ biogaz: nie więcej niż 0,5 MWe, ✓ woda: nie więcej niż 5 MWe; ✓ promieniowanie słoneczne: nie więcej niż 0,5 Mwe. <p>Ww. wartości dotyczą sumarycznej mocy wszystkich jednostek wytwórczych danego rodzaju OZE wchodzących w skład projektu.</p> <ul style="list-style-type: none"> • Typ projektu B - wytwarzanie energii cieplnej ze źródeł odnawialnych - budowa i rozbudowa instalacji OZE w zakresie wytwarzania ciepła i chłodu przy wykorzystaniu energii geotermalnej, słonecznej, pomp ciepła, biomasy z zastosowaniem magazynów ciepła działających na potrzeby danego źródła OZE wraz z przyłączeniem do sieci. Dopuszczalne jest dofinansowanie
------	--

magazynów energii odnawialnej jako samodzielnych projektów do istniejących instalacji do produkcji ciepła działających na potrzeby istniejącego źródła. Moce przewidziane do wsparcia:

- ✓ biomasa: nie więcej niż 5 MWth;
- ✓ promieniowanie słoneczne: nie więcej niż 0,5 MWth;
- ✓ geotermia: nie więcej niż 2 MWth;
- ✓ biogaz: nie więcej niż 0,5 MWth.

Ww. wartości dotyczą sumarycznej mocy wszystkich jednostek wytwórczych danego rodzaju OZE wchodzących w skład projektu.

- Typ projektu C - Projekty kompleksowe wykorzystujące OZE do wytwarzania energii cieplnej i elektrycznej. Dopuszcza się możliwość łączenia projektów typu A i B przy zachowaniu wskazanych dla tych typów limitów mocy;
- Typ projektu D - Klastry energii, spółdzielnie, wspólnoty energetyczne - Wsparciem w rozwój lokalnych odnawialnych źródeł energii objęte zostaną projekty realizowane poprzez społeczności energetyczne (w tym klastry energii, spółdzielnie energetyczne oraz inne społeczności energetyczne wynikające z wdrożenia Dyrektywy RED II), grupowo działających prosumentów ze szczególnym uwzględnieniem roli JST (w szczególności gminy i związki gmin) tworzących tego typu lokalne społeczności i wspólnoty energetyczne. Wsparcie inwestycyjne kierowane do istniejących podmiotów, które będą mogły wdrażać adekwatne dla podmiotu usługi energetyczne, w tym wytwarzanie, magazynowanie, zarządzanie i dystrybucja energii w ramach podmiotu. Dopuszczalne będą instalacje hybrydowe łączące w sobie więcej niż jedno źródło OZE. W odniesieniu do sieci elektroenergetycznych w ramach systemów społeczności energetycznych realizacja ww. zakresu inwestycji będzie możliwa pod warunkiem uzgodnienia projektów indywidualnych z Instytucją Koordynującą Umowę Partnerstwa. Brak limitów mocy w przypadku tego typu projektów.

2. Projekty dotyczące wytwarzania energii z OZE oceniane będą głównie poprzez pryzmat efektywności kosztowej oraz osiągniętych efektów ekologicznych wpisujących się w cele osi priorytetowej, w tym redukcji emisji CO₂);

3. Inwestycje w elektrownie wodne ograniczone będą do działań dotyczących istniejących obiektów. Wsparcie nie może powodować nieosiągnięcia dobrego stanu lub potencjału jednolitych części wód, nie może pogarszać stanu lub potencjału jednolitych części wód oraz nie może mieć znaczącego wpływu na cele ochrony obszarów objętych siecią Natura 2000;

	4. W przypadku produkcji energii z biomasy i biogazu wsparcie może być skierowane wyłącznie na przedsięwzięcia zgodne z kryteriami zrównoważonego rozwoju określonymi w art. 29 Dyrektywie 2018/2001 z dnia 11 grudnia 2018 r. w sprawie promowania stosowania energii ze źródeł odnawialnych.
Forma finansowania	Pożyczka, pożyczka z dotacją w ramach jednej operacji finansowej
Alokacja UE	16 000 000,00 EUR
Współfinansowanie krajowe [%] w tym:	2 823 529,00 EUR (15%)
	1. Krajowe współfinansowanie na poziomie Funduszu Powierniczego
	2. Krajowe współfinansowanie na poziomie Funduszy Szczegółowych lub na poziomie inwestycji na rzecz Ostatecznych Odbiorców.
	3. Krajowe współfinansowanie z budżetu państwa w maksymalnej wysokości 5,5% kwoty alokacji na ten produkt
Szkodowość [%]	15%
Szacunkowa dźwignia finansowa	1,18%
Ostateczni Odbiorcy	Jednostki samorządu terytorialnego, ich związki, porozumienia i stowarzyszenia oraz jednostki organizacyjne działające w ich imieniu, podmioty świadczące usługi publiczne w ramach realizacji obowiązków własnych jednostek samorządu terytorialnego, przedsiębiorstwa (w tym MŚP), wspólnoty energetyczne, w tym klastry energii i spółdzielnie energetyczne, wspólnoty, spółdzielnie mieszkaniowe i TBS, podmioty ekonomii społecznej, uczelnie, organizacje pozarządowe, policja, straż pożarna i służby ratownicze, partnerstwa instytucji pozarządowych, podmioty wykonujące działalność leczniczą, w rozumieniu ustawy o działalności leczniczej.
Pomoc publiczna	Brak w przypadku udzielania pożyczek na warunkach rynkowych. Unijna podstawa prawna: <ul style="list-style-type: none"> • Rozporządzenie Komisji (UE) nr 651/2014 z dnia 17 czerwca 2014 r. uznające niektóre rodzaje pomocy za zgodne z rynkiem wewnętrznym w zastosowaniu art. 107 i 108 Traktatu; • Rozporządzenie Komisji (UE) nr 1407/2013 z dnia 18 grudnia 2013 r. w sprawie stosowania art. 107 i 108 Traktatu o funkcjonowaniu Unii Europejskiej do pomocy de minimis;

	<p>Krajowa podstawa prawna:</p> <ul style="list-style-type: none"> • Rozporządzenie Ministra Funduszy i Polityki Regionalnej z dnia 11 grudnia 2022 r. w sprawie udzielania pomocy na inwestycje w układy wysokosprawnej kogeneracji oraz na propagowanie energii ze źródeł odnawialnych w ramach regionalnych programów na lata 2021–2027 (Dz. U. z 2022 r. poz. 2693 z późn. zm.); • Rozporządzenie Ministra Funduszy i Polityki Regionalnej z dnia 29 września 2022 r. w sprawie udzielania pomocy de minimis w ramach regionalnych programów na lata 2021–2027 (Dz. U. z 2022 r. poz. 2062).
Zróżnicowane traktowanie inwestorów	Dopuszcza się zróżnicowane traktowanie inwestorów w postaci asymetrycznego podziału zysku w celu przyciągnięcia kapitału prywatnego i zapewnienia oczekiwanego efektu dźwigni.
Podstawowe parametry	
Maksymalna wysokość:	10 000 000 zł
Okres finansowania	Do 120 miesięcy w przypadku instalacji do 50 kW oraz do 180 miesięcy w przypadku instalacji powyżej 50 kW.
Karencja	Do 12 miesięcy w przypadku instalacji do 50 kW oraz do 24 miesięcy w przypadku instalacji powyżej 50 kW - dotyczy spłaty rat kapitałowych i nie wydłuża okresu spłaty;
Oprocentowanie	<ol style="list-style-type: none"> 1. Preferencyjne – maksymalne oprocentowanie do 2% lub do 0,25 stopy referencyjnej KE. 2. Na warunkach rynkowych
Warunki łączenia IF z dotacją	Opcjonalna część dotacyjna nie przekraczająca 50% pożyczki może dotyczyć kosztów przedsięwzięć realizowanych w budynkach użyteczności publicznej (30%), w przypadku pozostałych podmiotów produkujących energię na własne potrzeby (20%), za zastosowanie magazynu energii (10%), za wykazanie autokonsumpcji energii elektrycznej na poziomie min. 40% (10%), w przypadku inwestycji realizowanej przez społeczność energetyczną (20%) Poszczególne poziomy części dotacyjnej mogą się sumować, jednak nie mogą łącznie przekroczyć 50% kwoty pożyczki.
Informacje dodatkowe	Projekty wsparte w ramach działania muszą wynikać z odpowiedniej strategii ZIT/IIT OPK.

Ostateczne parametry produktów finansowych zostaną opisane w odpowiednich metrykach, które zostaną określone przez BGK w uzgodnieniu z IZ na etapie opracowywania dokumentacji do postępowań przetargowych, mających na celu wybór Partnerów Finansujących.

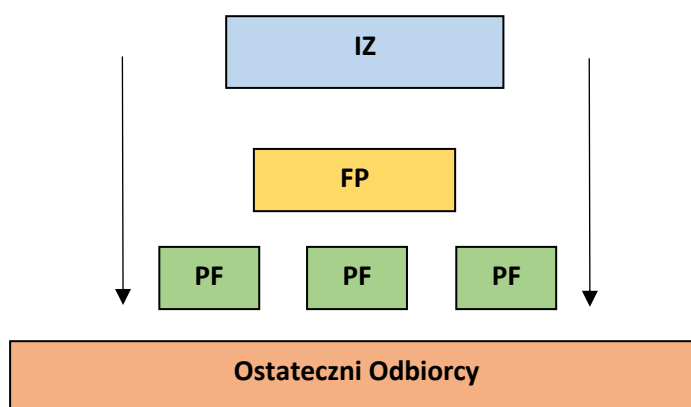
We wszystkich przypadkach warunki przyznania określonych preferencji będą szczegółowo i precyzyjnie opisane w metrykach. W szczególności zostanie położony maksymalny nacisk na jednoznaczność warunków prowadzących do przyznania określonych preferencji, a także na brak uznaniowości w tej sferze.

2.4 Model wdrażania Instrumentu Finansowego

Instrument będzie wdrażany w modelu pośrednim, zgodnie z art. 59 ust. 3 lit. c Rozporządzenia Ogólnego.

Partnerzy Finansujący będą udzielać wsparcia we własnych i ewentualnie również partnerskich sieciach sprzedaży pokrywających zasięgiem obszar województwa małopolskiego.

Schemat systemu wdrażania IF



IZ – Instytucja Zarządzająca

FP – Fundusz Powierniczy

PF – Partner Finansujący

BGK pełniący funkcję Podmiotu Wdrażającego Fundusz Powierniczy dokonując wyboru Partnerów Finansujących zapewni, aby wymogi i kryteria, o których mowa poniżej, zostały spełnione w odniesieniu do każdego Partnera Finansującego.

Wybór Partnerów Finansujących będzie się odbywał na podstawie otwartych, przejrzystych, proporcjonalnych i niedyskryminujących procedur, nieopuszczających do konfliktu interesów.

Działania wyłonionego Partnera Finansującego związane z wdrażaniem Instrumentów Finansowych w ramach zawartej Umowy Operacyjnej, muszą wpisywać się w realizację założeń i celów Projektu oraz przyczyniać się do osiągnięcia wskaźników dla niego przyjętych.

Przy wyborze podmiotów mających pełnić rolę Partnerów Finansujących, będzie uwzględniany, m.in. charakter Instrumentów Finansowych, które mają być wdrażane, doświadczenie tego podmiotu we wdrażaniu podobnych instrumentów finansowych, wiedza i doświadczenie proponowanych członków zespołu Partnera Finansującego oraz zdolność operacyjna i finansowa tego podmiotu.

2.5 Wynagrodzenie w ramach Projektu

W okresie realizacji umowy o finansowanie BGK będzie uprawniony do otrzymywania wynagrodzenia za zarządzanie Funduszem Powierniczym w postaci opłaty za zarządzanie. Opłata ta może być uznana za wydatek kwalifikowalny zgodnie z zasadami określonymi w Rozporządzeniu ogólnym na warunkach przewidzianych w umowie o finansowanie.

Zgodnie z przepisami Rozporządzenia 1060/2021, w przypadku gdy podmiot wdrażający fundusz powierniczy wybierany jest w drodze bezpośredniego udzielenia zamówienia – zgodnie z art. 59 ust. 3 ww. rozporządzenia, kwota kosztów zarządzania i opłat za zarządzanie wypłacana temu podmiotowi, którą można zadeklarować jako wydatki kwalifikowalne, nie może przekroczyć progu wynoszącego 5% łącznej kwoty wkładów z programu wypłaconej ostatecznym odbiorcom w formie pożyczek.

Wysokość należnej opłaty za zarządzanie uzależniona będzie od wielkości i szybkości dystrybucji środków do Funduszy Szczegółowych oraz terminów otrzymywania (na podstawie złożonych wniosków o płatność) kolejnych transz Wkładu z Programu, co z kolei uzależnione będzie od tempa ponoszenia wydatków kwalifikowanych przede wszystkim w postaci płatności na rzecz Ostatecznych Odbiorców.

Wynagrodzenie Partnerów Finansujących będzie odzwierciedlało wynik procedury przetargowej i będzie oparte na postępie realizacji Umów Operacyjnych w zakresie przekazywania środków na rzecz Odbiorców Ostatecznych.

2.6 Wskaźniki wdrażania Instrumentów Finansowych

W związku z realizacją Projektu planuje się następujące wskaźniki, które przyczynią się do osiągnięcia celów szczegółowych i rezultatów przypisanych do określonego priorytetu:

Działanie 1.10 Inwestycje rozwojowe przedsiębiorstw – instrumenty finansowe

Wskaźniki produktu:

RCO01 - Przedsiębiorstwa objęte wsparciem (w tym: mikro, małe, średnie, duże)

PLRO001 - Liczba wspartych mikroprzedsiębiorstw

PLRO002 - Liczba wspartych małych przedsiębiorstw

PLRO003 - Liczba wspartych średnich przedsiębiorstw

PLRO004 - Liczba wspartych dużych przedsiębiorstw

RCO03 - Przedsiębiorstwa objęte wsparciem z instrumentów finansowych

RCO005- Nowe przedsiębiorstwa objęte wsparciem

PLRO268 - Liczba ostatecznych odbiorców wspartych przez fundusze pożyczkowe

PLRO269 - Wartość udzielonych pożyczek ogółem

PLRO199 - Liczba projektów, w których sfinansowano koszty racjonalnych usprawnień dla osób z niepełnosprawnościami (EFRR/FST/FS)

PLRO132 - Liczba obiektów dostosowanych do potrzeb osób z niepełnosprawnościami (EFRR/FST/FS)

Wskaźniki rezultatu:

RCR002- Inwestycje prywatne uzupełniające wsparcie publiczne (w tym: dotacje, instrumenty finansowe)

PLRR003- Wartość inwestycji prywatnych uzupełniających wsparcie publiczne – instrumenty finansowe

PLRR029- Liczba wprowadzonych innowacji procesowych

PLRR028 - Liczba wprowadzonych innowacji produktowych

RCR003 - Małe i średnie przedsiębiorstwa (MŚP) wprowadzające innowacje produktowe lub procesowe

PLRR024 - Małe i średnie przedsiębiorstwa (MŚP) wprowadzające innowacje produktowe

PLRR025 - Małe i średnie przedsiębiorstwa (MŚP) wprowadzające innowacje procesowe

RCR017 - Nowe przedsiębiorstwa utrzymujące się na rynku

RCR001 - Miejsca pracy utworzone we wspieranych jednostkach

Działanie 2.1 Poprawa efektywności energetycznej – instrumenty finansowe

Wskaźniki produktu:

RCO01 - Przedsiębiorstwa objęte wsparciem (w tym: mikro, małe, średnie, duże)

PLRO001 - Liczba wspartych mikroprzedsiębiorstw

PLRO002 - Liczba wspartych małych przedsiębiorstw

RCO03 - Przedsiębiorstwa objęte wsparciem z instrumentów finansowych
PLRO026 - Dodatkowa zdolność wytwarzania energii elektrycznej ze źródeł OZE

PLRO027- Dodatkowa zdolność wytwarzania energii cieplnej ze źródeł OZE

RCO18 - Lokale mieszkalne o udoskonalonej charakterystyce energetycznej

RCO19 - Budynki publiczne o udoskonalonej charakterystyce energetycznej

RCO20 - Wybudowane lub zmodernizowane sieci ciepłownicze i chłodnicze

PLRO258 - Długość wybudowanych sieci chłodniczych

PLRO259 - Długość zmodernizowanych sieci chłodniczych

PLRO020 - Długość wybudowanych sieci ciepłowniczych

PLRO021 - Długość zmodernizowanych sieci ciepłowniczych

PLRO241 - Powierzchnia budynków MŚP poddanych termomodernizacji

PLRO022 - Powierzchnia użytkowa budynków mieszkalnych poddanych termomodernizacji

PLRO023 - Liczba zmodernizowanych energetycznie budynków

PLRO034 - Liczba wybudowanych jednostek wytwarzania energii elektrycznej z OZE

PLRO035 - Liczba zmodernizowanych jednostek wytwarzania energii elektrycznej z OZE

PLRO036 - Liczba wybudowanych jednostek wytwarzania energii cieplnej z OZE

PLRO037 - Liczba zmodernizowanych jednostek wytwarzania energii cieplnej z OZE

RCO104 - Liczba jednostek wysokosprawnej kogeneracji

PLRO028 - Dodatkowa zdolność wytwarzania energii elektrycznej w warunkach wysokosprawnej kogeneracji

PLRO029 - Dodatkowa zdolność wytwarzania energii cieplnej w warunkach wysokosprawnej kogeneracji

PLRO268 - Liczba ostatecznych odbiorców wspartych przez fundusze pożyczkowe

PLRO269 - Wartość udzielonych pożyczek ogółem

PLRO199 - Liczba projektów, w których sfinansowano koszty racjonalnych usprawnień dla osób z niepełnosprawnościami

PLRO132 - Liczba obiektów dostosowanych do potrzeb osób z niepełnosprawnościami (EFRR/FST/FS)

Wskaźniki rezultatu:

PLRO132 - Roczne zużycie energii pierwotnej (w tym: w lokalach mieszkalnych, budynkach publicznych, przedsiębiorstwach, innych)

PLRR072 - Roczne zużycie energii pierwotnej w: lokalach mieszkalnych

PLRR073 - Roczne zużycie energii pierwotnej w: budynkach publicznych

PLRR074 - Roczne zużycie energii pierwotnej w: przedsiębiorstwach

RCR029 - Szacowana emisja gazów cieplarnianych

PLRR034 - Zmniejszenie zużycia energii końcowej w wyniku realizacji projektów.

PLRR098 - Liczba dodatkowych użytkowników podłączonych do sieci chłodniczej

PLRR009 - Liczba dodatkowych użytkowników podłączonych do sieci ciepłowniczej

PLRR011 - Ilość zaoszczędzonej energii elektrycznej

PLRR012 - Ilość zaoszczędzonej energii cieplnej

PLRR013- Ilość wytworzonej energii elektrycznej ze źródeł OZE

PLRR014 - Ilość wytworzonej energii cieplnej ze źródeł OZE

PLRR016 - Ilość wytworzonej energii elektrycznej w warunkach wysokosprawnej kogeneracji

PLRR017 - Ilość wytworzonej energii cieplnej w warunkach wysokosprawnej kogeneracji

RCR032 - Dodatkowa moc zainstalowana odnawialnych źródeł energii

PLRR003 - Wartość inwestycji prywatnych uzupełniających wsparcie publiczne – instrumenty finansowe

RCR001 - Miejsca pracy utworzone we wspieranych jednostkach

Działanie 2.8 Wsparcie rozwoju OZE – instrumenty finansowe

Wskaźniki produktu:

RCO097 - Liczba wspartych społeczności energetycznych działających w zakresie energii odnawialnej

RCO01 - Przedsiębiorstwa objęte wsparciem (w tym: mikro, małe, średnie, duże)

PLRO001 - Liczba wspartych mikroprzedsiębiorstw

PLRO002 - Liczba wspartych małych przedsiębiorstw

PLRO003 - Liczba wspartych średnich przedsiębiorstw

PLRO004 - Liczba wspartych dużych przedsiębiorstw

RCO03- Przedsiębiorstwa objęte wsparciem z instrumentów finansowych

RCO22 - Dodatkowa zdolność wytwarzania energii odnawialnej (w tym: energii elektrycznej, energii cieplnej)

PLRO026 - Dodatkowa zdolność wytwarzania energii elektrycznej ze źródeł OZE
PLRO027 - Dodatkowa zdolność wytwarzania energii cieplnej ze źródeł OZE
PLRO034 - Liczba wybudowanych jednostek wytwarzania energii elektrycznej z OZE
PLRO035 - Liczba zmodernizowanych jednostek wytwarzania energii elektrycznej z OZE
PLRO036 - Liczba wybudowanych jednostek wytwarzania energii cieplnej z OZE
PLRO037 - Liczba zmodernizowanych jednostek wytwarzania energii cieplnej z OZE
PLRO031 - Długość wybudowanych sieci elektroenergetycznych dla OZE
PLRO032 - Długość zmodernizowanych sieci elektroenergetycznych dla OZE
PLRO208 - Pojemność magazynów energii elektrycznej
PLRO237- Liczba powstałych magazynów energii elektrycznej
PLRO238 - Liczba powstałych magazynów energii cieplnej
PLRO268 - Liczba ostatecznych odbiorców wspartych przez fundusze pożyczkowe
PLRO269 - Wartość udzielonych pożyczek ogółem
PLRO199 - Liczba projektów, w których sfinansowano koszty racjonalnych usprawnień dla osób z niepełnosprawnościami
PLRO132 - Liczba obiektów dostosowanych do potrzeb osób z niepełnosprawnościami

Wskaźniki rezultatu

RCR31 - Wytworzona energia odnawialna ogółem (w tym: energia elektryczna, energia cieplna)

RCR029 - Szacowana emisja gazów cieplarnianych
PLRR011 - Ilość zaoszczędzonej energii elektrycznej
PLRR012 - Ilość zaoszczędzonej energii cieplnej
PLRR014 - Ilość wytworzonej energii cieplnej ze źródeł OZE
PLRR013 - Ilość wytworzonej energii elektrycznej ze źródeł OZE
RCR032 - Dodatkowa moc zainstalowana odnawialnych źródeł energii
PLRR003 - Wartość inwestycji prywatnych uzupełniających wsparcie publiczne – instrumenty finansowe
RCR001 - Miejsca pracy utworzone we wspieranych jednostkach

Działanie 2.18 Poprawa efektywności energetycznej ZIT, IIT – instrument finansowy

Wskaźniki produktu:

RCO19 - Budynki publiczne o udoskonalonej charakterystyce energetycznej

RCO20 - Wybudowane lub zmodernizowane sieci ciepłownicze i chłodnicze

PLRO258 - Długość wybudowanych sieci chłodniczych
PLRO259 - Długość zmodernizowanych sieci chłodniczych
PLRO020 - Długość wybudowanych sieci ciepłowniczych
PLRO021 - Długość zmodernizowanych sieci ciepłowniczych
PLRO026 - Dodatkowa zdolność wytwarzania energii elektrycznej ze źródeł OZE

PLRO027 - Dodatkowa zdolność wytwarzania energii cieplnej ze źródeł OZE
PLRO023 - Liczba zmodernizowanych energetycznie budynków
PLRO034 - Liczba wybudowanych jednostek wytwarzania energii elektrycznej z OZE
PLRO035 - Liczba zmodernizowanych jednostek wytwarzania energii elektrycznej z OZE
PLRO036 - Liczba wybudowanych jednostek wytwarzania energii cieplnej z OZE
PLRO037 - Liczba zmodernizowanych jednostek wytwarzania energii cieplnej z OZE
RCO104 - Liczba jednostek wysokosprawnej kogeneracji
PLRO028 - Dodatkowa zdolność wytwarzania energii elektrycznej w warunkach wysokosprawnej kogeneracji
PLRO029 - Dodatkowa zdolność wytwarzania energii cieplnej w warunkach wysokosprawnej kogeneracji
PLRO268 - Liczba ostatecznych odbiorców wspartych przez fundusze pożyczkowe
PLRO269 - Wartość udzielonych pożyczek ogółem
PLRO199 - Liczba projektów, w których sfinansowano koszty racjonalnych usprawnień dla osób z niepełnosprawnościami

PLRO132 - Liczba obiektów dostosowanych do potrzeb osób z niepełnosprawnościami

RCO74 Ludność objęta projektami w ramach strategii zintegrowanego rozwoju terytorialnego

RCO75 Wspierane strategie zintegrowanego rozwoju terytorialnego

Wskaźniki rezultatu:

RCR026 - Roczne zużycie energii pierwotnej (w tym: w lokalach mieszkalnych, budynkach publicznych, przedsiębiorstwach, innych)

PLRR073 - Roczne zużycie energii pierwotnej w: budynkach publicznych

RCR029 - Szacowana emisja gazów cieplarnianych

PLRR034 - Zmniejszenie zużycia energii końcowej w wyniku realizacji projektów.

PLRR098 - Liczba dodatkowych użytkowników podłączonych do sieci chłodniczej

PLRR009 - Liczba dodatkowych użytkowników podłączonych do sieci ciepłowniczej

PLRR011 - Ilość zaoszczędzonej energii elektrycznej

PLRR012 - Ilość zaoszczędzonej energii cieplnej

PLRR013 - Ilość wytworzonej energii elektrycznej ze źródeł OZE

PLRR014 - Ilość wytworzonej energii cieplnej ze źródeł OZE

PLRR016 - Ilość wytworzonej energii elektrycznej w warunkach wysokosprawnej kogeneracji

PLRR017 - Ilość wytworzonej energii cieplnej w warunkach wysokosprawnej kogeneracji

RCR032- Dodatkowa moc zainstalowana odnawialnych źródeł energii

PLRR003 - Wartość inwestycji prywatnych uzupełniających wsparcie publiczne – instrumenty finansowe

RCR001- Miejsca pracy utworzone we wspieranych jednostkach

Działanie 2.22 Wsparcie rozwoju OZE – ZIT, IIT – instrumenty finansowe

Wskaźniki produktu:

RCO97 - Liczba wspartych społeczności energetycznych działających w zakresie energii odnawialnej

RCO01- Przedsiębiorstwa objęte wsparciem (w tym: mikro, małe, średnie, duże)

PLRO001 - Liczba wspartych mikroprzedsiębiorstw

PLRO002 - Liczba wspartych małych przedsiębiorstw

PLRO003 - Liczba wspartych średnich przedsiębiorstw

PLRO004 - Liczba wspartych dużych przedsiębiorstw

RCO03 - Przedsiębiorstwa objęte wsparciem z instrumentów finansowych

RCO22 - Dodatkowa zdolność wytwarzania energii odnawialnej (w tym: energii elektrycznej, energii cieplnej)

PLRO026 - Dodatkowa zdolność wytwarzania energii elektrycznej ze źródeł OZE

PLRO027 - Dodatkowa zdolność wytwarzania energii cieplnej ze źródeł OZE

PLRO034 - Liczba wybudowanych jednostek wytwarzania energii elektrycznej z OZE

PLRO035 - Liczba zmodernizowanych jednostek wytwarzania energii elektrycznej z OZE

PLRO036 - Liczba wybudowanych jednostek wytwarzania energii cieplnej z OZE
PLRO037 - Liczba zmodernizowanych jednostek wytwarzania energii cieplnej z OZE

PLRO031 - Długość zmodernizowanych sieci elektroenergetycznych dla OZE

PLRO032 - Długość wybudowanych sieci elektroenergetycznych dla OZE

PLRO208 - Pojemność magazynów energii elektrycznej

PLRO237 - Liczba powstałych magazynów energii cieplnej

PLRO038 - Liczba powstałych magazynów energii elektrycznej

PLRO268 - Liczba ostatecznych odbiorców wspartych przez fundusze pożyczkowe

PLRO269 - Wartość udzielonych pożyczek ogółem

PLRO199 - Liczba projektów, w których sfinansowano koszty racjonalnych usprawnień dla osób z niepełnosprawnościami

PLRO132 - Liczba obiektów dostosowanych do potrzeb osób z niepełnosprawnościami

RCO74 - Liczba ostatecznych odbiorców wspartych przez fundusze pożyczkowe

RCO75 - Wspierane strategie zintegrowanego rozwoju terytorialnego

Wskaźniki rezultatu:

RCR31 - Wytworzona energia odnawialna ogółem (w tym: energia elektryczna, energia cieplna)

RCR029 - Szacowana emisja gazów cieplarnianych

PLRR003 - Wartość inwestycji prywatnych uzupełniających wsparcie publiczne – instrumenty finansowe

PLRR012 - Ilość zaoszczędzonej energii cieplnej

PLRR011 - Ilość zaoszczędzonej energii elektrycznej

PLRR013 - Ilość wytworzonej energii elektrycznej ze źródeł OZE

PLRR014 - Ilość wytworzonej energii cieplnej ze źródeł OZE

RCR032 - Dodatkowa moc zainstalowana odnawialnych źródeł energii

RCR001 - Miejsca pracy utworzone we wspieranych jednostkach

Należy pamiętać, iż Wnioskodawca zobligowany jest do wyboru wszystkich adekwatnych wskaźników dla planowanych założeń projektowych oraz do późniejszego monitorowania poziomu ich realizacji, zgodnie ze zobowiązaniami zawartymi w Programie.

2.7 Ponowne wykorzystanie środków

Ponowne wykorzystanie środków powracających do końca okresu kwalifikowalności odbywać się będzie na podstawie zawartej Umowy o finansowanie, jak również na zasadach określonych w artykule 62 Rozporządzenia Ogólnego.

Warunki ponownego wykorzystania środków przeznaczonych na Instrumenty Finansowe w ramach Programu po zakończeniu Okresu Kwalifikowalności są określone na podstawie zasad wynikających z następujących dokumentów:

- a) Rozporządzenia Ogólnego;
- b) Ustawy wdrożeniowej);
- c) Wytycznych dotyczących kwalifikowalności wydatków na lata 2021-2027.

Wszelkie Zasoby Zwrócone będą przekazywane do Funduszu Powierniczego na rachunek wskazany w Umowie o finansowaniu. W okresie do wcześniejszej z następujących dat: rozwiązania Umowy o finansowaniu lub zakończenia Okresu Kwalifikowalności, Zasoby Zwrócone będą ponownie wykorzystywane, zgodnie z art. 62 ust. 1 Rozporządzenia Ogólnego na:

- a) pokrywanie Opłat za zarządzanie BGK oraz Opłat za zarządzanie Partnerów Finansujących lub
- b) dalsze inwestycje za pośrednictwem tych samych lub innych Instrumentów Finansowych, zgodnie ze Strategią Inwestycyjną i Odpowiednimi Regulacjami lub;
- c) zróżnicowane traktowanie inwestorów, o którym mowa w art. 61 Rozporządzenia Ogólnego (jeśli dotyczy) lub;
- d) pokrycie strat w związku z występowaniem ujemnych stóp procentowych.

BGK uzgodni z IZ kolejność wykorzystania Zasobów Zwróconych. Po Okresie Kwalifikowalności – w przypadku braku innej dyspozycji IZ – Zasoby Zwrócone będą ponownie wykorzystywane na cele wskazane powyżej, zgodnie z art. 62. ust. 2 Rozporządzenia Ogólnego i art. 32 Ustawy wdrożeniowej.

2.8 Polityka Wyjścia

Polityka wyjścia z Funduszu Powierniczego po zakończeniu realizacji Projektu w zależności od decyzji IZ może przyjąć następujące scenariusze:

- kontynuację aktywnego zaangażowania środków Zasobów zwróconych poprzez ich dalsze angażowanie w Fundusze Szczegółowe;
- wycofanie środków Funduszu Powierniczego należnych IZ, niezaangażowanych w Umowy Operacyjne zawarte przez BGK oraz nienależnych Beneficjentowi z tytułu Opłaty za zarządzanie, a także Partnerom Finansującym z tytułu wynagrodzenia za realizację Umów Operacyjnych i dalszą pasywną obsługę Umów Operacyjnych do czasu zakończenia okresów wygaszania portfeli;

- wycofanie aktywów Funduszu Funduszy pomniejszych o należną Beneficjentowi Opłatę za zarządzanie oraz przeniesienie na Instytucję Zarządzającą lub inny wskazany podmiot praw i obowiązków wynikających z Umów Operacyjnych.

Decyzja o przyjętym scenariuszu polityki wyjścia nastąpi najpóźniej 6 miesięcy przed okresem zakończenia realizacji projektu.

2.9 Założenia dotyczące aktualizacji lub zmiany Strategii Inwestycyjnej

Aktualizacja Strategii Inwestycyjnej będzie miała miejsce w przypadku zaistnienia istotnych zmian na rynku, lub w dowolnym czasie, z inicjatywy Instytucji Zarządzającej lub na uzasadniony wniosek BGK. Aktualizacja może mieć na celu zweryfikowanie i diagnozę luki finansowej, a także czy zastosowana interwencja w postaci instrumentów finansowych odpowiada potrzebom grupy docelowej, czy jest efektywna i skuteczna.

Wnioski i rekomendacje wynikające między innymi z: analizy stanu wdrażania, pojawiających się problemów, badania efektywności realizowanych działań, mogą być argumentem do aktualizacji Strategii Inwestycyjnej.

Jeżeli BGK lub IZ uznają to za konieczne, Strategia Inwestycyjna zostanie zaktualizowana przy uwzględnieniu zwłaszcza:

- dotychczasowych wyników Funduszu Powierniczego i jego wpływu na sytuację społeczno-gospodarczą regionu oraz zmieniających się warunków rynkowych;
- zmian w Odpowiednich Regulacjach;
- zmian Programu, Oceny ex ante lub innych właściwych dokumentów;
- wystąpienia Siły wyższej.